

Mellösa kyrkskola

Mellösaby 2:24, Mellösa socken, Flens kommun, Södermanlands län



Antikvarisk förundersökning av skolhuset,
gymnastikhuset, slöjdhuset samt Mellösagården
med synpunkter på ombyggnadsförslag

2022-10-04

Mellösa kyrkskola

Mellösaby 2:24, Mellösa socken, Flens kommun, Södermanlands län

Antikvarisk förundersökning av skolhuset,
gymnastikhuset, slöjdhuset samt Mellösagården
med synpunkter på ombyggnadsförslag

Rapport 2022:3

© 2022 Sörmlands museum

Beställningar kan göras hos:
Sörmlands museum
Box 314, 611 26 Nyköping

studierummet@regionsormland.se

www.sormlandsmuseum.se

Författare: Anton Blomgren, bebyggelseantikvarie
Omslagsbild: Mellösa kyrkskola, entré mot söder (SLM D2022-0348)
Foto, där ej annat anges: Anton Blomgren, Sörmlands museum
Diarienummer: KN-SLM22-0146

Allmänt kartmaterial: ©Lantmäteriet. Enligt FUK-avtal D-nr: I2018/00115

Nyköping 2022

Innehåll

Inledning	7
Bakgrund	7
Syfte och avgränsning	7
Juridiskt skydd	7
Historik	9
Folkskolestadgan	9
De första folkskolebyggnaderna	9
Skolarkitektur på landsbygden	10
Mellösa kyrkskolor och Mellösagården	10
Beskrivning och värdering av byggnader	13
Skolhuset	13
Gymnastikhuset	21
Slöjdhuset	29
Mellösagården	37
Antikvariska synpunkter på ombyggnadsförslag	49
Skolhuset	49
Gymnastikhuset	51
Slöjdhuset	52
Mellösagården	52
Källförteckning	54
Projektrelaterad information	54
Bilagor	55



Karta över Mellösa och Mellösa kyrkby. Skolorområdet är inringat och uppförstorat i bilden ovan till höger. Byggnaderna som beskrivs är skolhuset från 1930 (1), gymnastikhuset (2), den förra kyrkskolan som uppfördes 1866 och idag kallas slöjdhuset (3) samt Mellösagården (4). Kartan är hämtad från Lantmäteriets webbtjänst Kartutskrift.

Inledning

Bakgrund

I början av juli 2022 kontaktades Anton Blomgren, antikvarie på Sörmlands museum av Matina Koimtsidou, projektledare på AFRY, Stockholm med en begäran om att museet kunde ge synpunkter rörande förslag på ombyggnad av byggnaderna tillhörande Mellösa kyrkskola samt Mellösagården.

Ritningsförslag på ombyggnaderna skickades till Anton Blomgren via e-post den 5 juli. Dagen därpå genomfördes ett digitalt möte via Zoom med syfte att museet skulle ge sina synpunkter på åtgärderna. Närvarande under mötet var representanter från AFRY, Flens kommun och Sörmlands museum. Bedömningen från museets sida var att såväl ombyggnadsplanerna som byggnadernas kulturhistoriska värden var alltför omfattande för att på ett professionellt sätt kunna bedömas under en timmas digitalt möte. Därför rekommenderades att AFRY beställde en mer djupgående antikvarisk förundersökning med konsekvensanalys. Sörmlands museum gav en offert på uppdraget, som antogs och beställdes av AFRY den 12 juli 2022.

Syfte och avgränsning

Förundersökningen omfattar följande byggnader:

- Skolhuset (nr. 1 på kartan)
- Gymnastikhuset (nr. 2 på kartan)
- Slöjdhuset (nr. 3 på kartan)
- Mellösagården (nr. 4 på kartan)

Förundersökningens första del, *Beskrivning och värdering av byggnader*, utgör en undersökning av vilka kulturhistoriska värden som finns i de fyra respektive byggnaderna, såväl exteriört som interiört. Värderingen av varje enskild byggnad sammanfattas i slutet av respektive beskrivning. I förundersökningens andra del, *Antikvariska synpunkter på ombyggnadsförslag*, ligger den kulturhistoriska värderingen till grund för en konsekvensanalys av de åtgärder som presenterats av AFRY. I förekommande fall ges förslag på alternativa lösningar. Arbetet syftar således till att öka möjligheterna till en ur antikvarisk synvinkel varsam ombyggnad och renovering.

Juridiskt skydd

Miljöbalken

Fastigheterna ligger inom område av riksintresse för kulturmiljövården (Mellösa kyrkby, D31). Riksintressets karaktär beskrivs som ovanligt åskådligt exempel på äldre kyrkby med många sockenkommunala funktioner.

Mellösa by: Byn har trots viss utflyttning vid laga skiftet 1859-60 bevarad bykaraktär med ett 20-tal hus samlade kring kyrkan. Många är ålderdomliga och välbevarade. Skoltomt med tre generationer av skolbyggnader, sockenstuga och kyrkstallar.

Som mål för att tillgodose riksintresset anges att *förändringar och nytillskott i bebyggelsen ska ske med stor omsorg och vara underordnad befintlig bebyggelses karaktär.*

Plan- och bygglagen (2010:900)

Fastigheterna ligger utanför detaljplanelagt område.

Byggnaderna utgör dock sammanhållen bebyggelse enligt definition i PBL 1 kap. 4 §:

Bebyggelse på tomter som gränsar till varandra eller skiljs åt endast av en väg, gata eller parkmark.

Byggnaderna är särskilt kulturhistoriskt värdefulla och omfattas av förvanskingsförbudet enligt PBL 8. kap. 13, 14 och 17 §§:

13 § En byggnad som är särskilt värdefull från historisk, kulturhistorisk, miljömässig eller konstnärlig synpunkt får inte förvanskas.

Första stycket ska tillämpas också på

1. anläggningar som är bygglovspliktiga enligt föreskrifter som har meddelats med stöd av 16 kap. 7 §,

2. tomter i de avseenden som omfattas av skyddsbestämmelser i en detaljplan eller i områdesbestämmelser,

3. allmänna platser, och

4. bebyggelseområden.

14 § Ett byggnadsverk ska hållas i vårdat skick och underhållas så att dess utformning och de tekniska egenskaper som avses i 4 § i huvudsak bevaras. Underhållet ska anpassas till omgivningens karaktär och byggnadsverkets värde från historisk, kulturhistorisk, miljömässig och konstnärlig synpunkt.

Om byggnadsverket är särskilt värdefullt från historisk, kulturhistorisk, miljömässig eller konstnärlig synpunkt, ska det underhållas så att de särskilda värdena bevaras.

En anordning för ett syfte som avses i 4 § första stycket 2-4, 6 eller 8, ska hållas i sådant skick att den alltid fyller sitt ändamål. Lag (2011:335).

17 § Ändring av en byggnad och flyttning av en byggnad ska utföras varsamt så att man tar hänsyn till byggnadens karaktärsdrag och tar till vara byggnadens tekniska, historiska, kulturhistoriska, miljömässiga och konstnärliga värden.

Historik

Folkskolestadgan

I början av 1800-talet började liberala politiska krafter att verka för en allmän skola. Det svenska samhället förändrades starkt under 1800-talet. Den expanderande ekonomin och de nya politiska liberala idéerna skapade förutsättningar för en modernisering av landet på många plan. En av de frågor som diskuterades livligt var skolgång och utbildning. Den 18 juni 1842 fastställdes Sveriges första folkskolestadga. Det viktigaste i den nya stadgan var att varje socken skulle inrätta minst en skola med godkänd lärare. Skoltiden var först inte reglerad, men från 1878 blev folkskolan 6-årig och delades upp på en småskola som var 2 år och en folkskola som var 4 år. Allmän skolplikt för barn infördes 1882.

De första folkskolebyggnaderna

Före folkskolestadgans tillkomst ställdes inga särskilda krav på skollokalerna. De hus som inrymde skolan avvek sällan från övrig bebyggelse. Det var rum i äldre byggnader, ofta socken- eller fattigstugan, som nödtorftigt ställts i ordning. Att bygga särskilt för undervisningens behov var sällsynt. När det skedde låg ofta donationer bakom, vilket också kom att präglade arkitekturen efter donatorns önsknings om hur byggnaden skulle utformas.



Bild 1. Mellösa kyrkby fotograferad från öster, sannolikt 1900-talets första hälft. Den första kyrkskolan till höger om kyrkan är markerad i rött, och är detsamma som sockenstugan. Bilden är redigerad. Foto: Tages Foto. Sörmlands museums arkiv. SLM M012830.

Folkskolestadgan förändrade situationen och ställde krav på att varje församling inom fem år måste ordna med skollokal. Kostnaden för skolan skulle bekostas av alla boende i distrikten, även personer utan barn. Många hade svårt att acceptera pålagan och hade heller inte råd. Dessutom var många präster motståndare till den nya folkskolan av idémässiga skäl. Det kom att dröja innan skolbyggnader och undervisning fanns i alla delar av landet. I stadgan angavs att den fasta skolan borde förläggas nära bostaden som ordföranden i skolstyrelsen hade. Ordförande skulle vara kyrkoherden. Närheten underlättade för honom att hålla uppsikt över verksamheten. Skolorna på landsbygden kom därför i regel att byggas i kyrkans och prästgårdens grannskap. Stadgan krävde också att socknen skulle hålla skolläraren med bostad.

En som tidigt engagerade sig i skolfrågan, särskilt när det gällde den arkitektoniska utformningen, var läraren och rektorn, Per Adam Siljeström (1815-1892). Hans engagemang ledde bland annat till en motion i riksdagen om att utarbeta råd för skolornas utformning. När motionen avslogs tog Siljeström saken i egna händer och formulerade råd och ritningar som publicerades i flera böcker. Den första, ”Inledning till skolarkitektur”, utkom 1856 och lade grunden för hur en idealisk skolbyggnad skulle utformas och placeras i landskapet. Syftet var att skapa en fysisk miljö som skulle vara så gynnsam som möjligt för barnen.

Skolarkitektur på landsbygden

Det dröjde till år 1865 innan en officiell vägledning kom i tryck. Skriften ”Normalritningar till folkskolebyggnader” kompletterad med ”Material- och arbetsförslag till folkskolebyggnader” gavs ut av Överintendentämbetet. Den byggde vidare på Siljeströms arbete och innehöll åtta ritningsförslag avsedda för landsbygden. I valet av plats skulle man söka den vackraste miljön. Vid en flod, en sjö eller till och med havet inom nära håll tillförde ett extra värde. Skolhuset skulle placeras högt, med fri utsikt över landskapet och utformas med ett trevligt, inbjudande yttre och vackra proportioner. Vid varje skolhus skulle finnas en rymlig gårdsplan för barnens lek och möjlighet till odling.

Mellösa kyrkskolor och Mellösagården

I Mellösa socken har det funnits skolor tidigare än de kyrkskolor som här behandlas. Ägaren till Yxtaholm hade där inrättat en skola och fattighus omkring 1750. På privat initiativ av brukspatronen Lars Gustav von Celsing inrättades en skola vid Hällefors bruk 1817. Skolan var först ambulerande, men fick en egen skolbyggnad 1829, det s.k. änkehuset. Förslag på en byskola i Mellösa hade framförts redan 1768. Detta ansågs då för dyrt och kom inte till stånd. Ambulerande undervisning bedrevs dock, oftast av klockaren, läs- och skrivkunniga kvinnor eller indelta soldater.

Första kyrkskolan - sockenstugan

I Mellösa kyrkby finns idag tre generationer kyrkskolor bevarade. Den första kyrkskolan hölls i sockenstugan som ligger strax intill kyrkan (se bild på föregående sida). Sockenstugan antas enligt uppgift (Claeson 2011) vara en av byns äldsta byggnader, med möjliga

anor från 1600-talets mitt. Den har dock byggts om i omgångar, varför det mesta av den nuvarande sockenstugan härstammar från 1769.

Ett beslut om inrättande av en kyrkskola i Mellösa fattades i september 1842 - samma år som folkskolestadgan antogs - vilket framgår av bevarade sockenstämmoprotokoll. Medlemmar till skolstyrelsen valdes bland medlemmar i församlingen. Av det material som varit tillgängligt vid förundersökningens framtagande framgår inte något bestämt årtal för när en fast skola togs i bruk. 1852 redovisas fyra skolor i Mellösa socken: en i Hellefors bruk, en vid kyrkan, en vid Yxtaholm samt en ambulerande. Andra uppgifter säger att den första fasta kyrkskolan startade i sockenstugan 1833 i samband med att denna byggdes på med en våning (Hallinger 2015).

Under 1930-talet fanns planer på att göra om sockenstugan till hembygdsmuseum, men i stället genomfördes en renovering som bl.a. gav tre lägenheter. Byggnaden används idag som pastorsexpedition och kontorslokaler för anställda i församlingen. 2010 genomgick sockenstugan en omfattande renovering och ombyggnation (Claeson 2011).

Andra kyrkskolan - nuvarande slöjdhuset (3)

Av sockenstämmoprotokoll i april 1864 framgår att (den första) kyrkskolan ansågs för trång, till följd av det kraftigt ökande antalet elever. En ny skolbyggnad ritades och uppfördes 1866 (men stod färdig först 1867). Byggnaden som förlades en bit utanför kyrkbyn uppfördes av en byggmästare från Lerbo till en kostnad av 1270 riksdaler riksmünt. De nuvarande frontespiserna tillkom något senare i syfte att möjliggöra en lärarbostad på övervåningen. Den gamla kyrkskolan i sockenstugan användes därefter som småskola. 1866 års skolhus utgör således andra generationens kyrkskola i Mellösa kyrkby. Idag kallas byggnaden för *slöjdhuset*, med anledning av att övervåningen nyttjades för "flickslöjd", d.v.s. syslöjd, på övervåningen.

Tredje kyrkskolan - nuvarande skolhuset (1) och gymnastikhuset (2)

Under 1920-talet hade kraven på skollokaler ökat, och de dåvarande skolorna i socknen bedömdes inte som lagenliga. En byggnadskommité valdes 1928, varpå ritningar togs fram på en ny skolbyggnad. För bygget av kyrkskolan och gymnastikhuset, och sannolikt själva utformningen av dessa, stod de lokala byggmästarna Helge Segerberg och Filip Larsson. Kostnaden för bygget uppgick till 115 000 kronor. I gymnastikhusets övervåning inrymdes också en lägenhet på ett rum och kök för vaktmästaren och dennes familj. I gymnastikhusets källare gjordes lokaler för träslöjd. Invigningen av den nya kyrkskolan med gymnastikhuset skedde den 21 februari 1931. Kyrkskolans gulpanelade tillbyggnad åt nordost tillkom 1980.

Mellösagården (4)

Mellösagården uppfördes 1958 och inrymde då förutom övervåningens samlingslokal även Mellösa folkbibliotek i nedervåningen. Biblioteket hade dessförinnan inrymts i sockenstugan. Idag används Mellösagården som samlingslokal och för olika kulturevenemang, samt som matsal av eleverna i Mellösa kyrkskola.



Bild 2. Skolhuset från 1930, vy mot nordöst. SLM D2022-0349.



Bild 3. Skolhusets norra fasad, med tillbyggnaden från 1980. SLM D2022-0350.

Beskrivning och värdering av byggnader

Skolhuset

Exteriör

Skolhuset från 1930 är uppfört i två våningar med källare och vind. Taket är ett sadeltak med enkupigt strängpressat lertegel. Över nock finns två plåtklädda skorstenar. Fasaderna är ädelputsade i ljusgrå kulör. Sockeln är putsad mörkgrå.

Byggnaden har ett strikt symmetriskt formspråk. Entrén är placerad vid sydfasadens mitt och flankeras av två fönsterpar i respektive våning. Fönstren är höga och rymmer två inåtgående bågar av trä med rutor av valsat glas. Fönstren är vitmålade. Entrén nås via en kraftig stentrappa med smidda järnräcken. Vid dörren finns en öppen förstubro med målade vita träkolonner med släta räfflor. Förstubrons svartmålade plåttak utgör en balkong på andra våningen, vilken nås från en dörr med samma form och spröjsindelning som fönstren. Ovanför denna står årtalet 1930. Runt balkongen finns ett enkelt smitt järnräcke med en urtavla.

Gavlarna har fyra fönster på varje våning, samt ett mindre kvadratisk vindsfönster. Gavelröstena bildar en stiliserad tempelgavel, som markeras genom en profilerad plåttäckt gesims. Vid båda gavlarna finns utrymningstrappor av galvaniserad stål. Vid västgaveln finns en källartrappa i formgjuten betong, kvadratiska fönster och källardörrar med smal panel.

Norrfasaden har i stort sett samma uppbyggnad. Entrépartiet i mitten har en låg stentrappa, en vit trädörr (utbytt) och ett utskjutande tegeltäckt sadeltak med panelat gavelröste med inskjuten fronton och profilsågade kapital. Ovanför nocken finns ett rektangulärt fönster och ett rundfönster, som tillhör trapphuset.

Vid byggnadens nordöstra hörn finns en tillbyggnad som rymmer tre klassrum. Tillbyggnaden är uppförd i en våning med betongsockel, fasader av gulmålade fjällpanel och vita knutar och foder. Taket är ett flackt sadeltak som är täckt med galvaniserad plåt i bandformat med svart ytbeläggning, troligtvis plastisol. Tillbyggnaden karaktäriseras i hög grad av de utskjutande burspråken med liggande fönster mot skolgården. På motstående sida (som vetter åt skogen) är förhållandet omvänt: samma burspråk är i stället indragna i fasaden, medan de fönsterlösa hallpartierna skjuter ut.

Interiör

Skolhusets rumslighet och planlösning speglar till stora delar exteriörens utformning, med en hall och ett rymligt trapphus centrerat i mitten av huset. Från hallen och trapphuset nås klassrummen i byggnadens gavlar via senare ombyggda korridorer med klädhängare. I källaren finns bl.a. bibliotek, toaletter och förråd. Vinden är en kallvind med öppet bjälklag och används för förvaring av bl.a. äldre skolplanscher.



Bild 4. Kyrkskolans entrétrappa med konstfullt smitt järnräcke. SLM D2022-0351.



Bild 5. Målade träkolonner med släta räfflor (kannelyrer). SLM D2022-0352.



Bild 6. Skolhusets entréfasad mot söder. SLM D2022-0353.



Bild 7. Norrfasadens ingång med förstubro. SLM D2022-0354.



Bild 8. SLM D2022-0355. Tillbyggnadens västra fasad med burspråk som framhävs av mellanliggande oglasade partier....



Bild 9. ... kontrasteras av tillbyggnadens östra fasad, där förhållandet är det omvända: burspåken är indragna medan de oglasade hallpartierna "står ut". SLM D2022-0356.

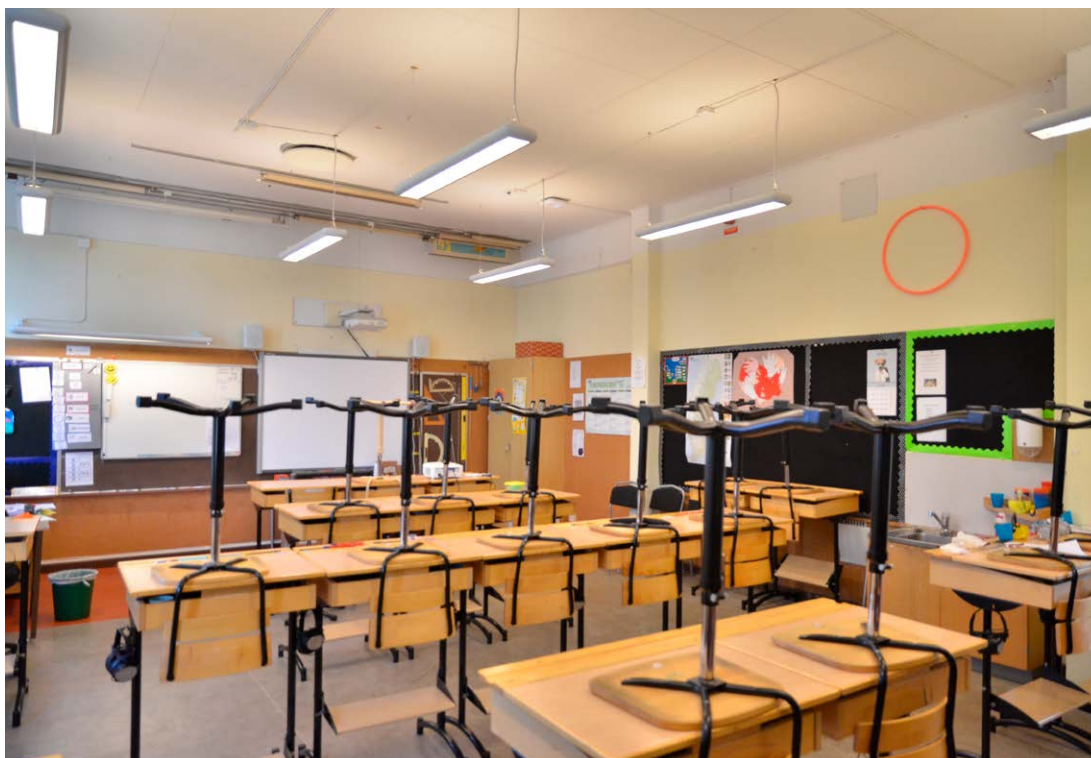


Bild 10. Klassrum i skolhusets andra våning. Det mesta av ytskikten har renoverats. Klassrummets fönster inklusive beslag är dock ursprungliga. SLM D2022-0357.



Bild 11. Vägg till vänster i bilden har tillkommit under senare tid. Takhöjden och de höga fönstren bevarar dock en äldre karaktär. De ursprungliga fönstren med spanjolettbeslag, hylade foder och lister samt klädkrokarna av gjutjärn är värdefulla. SLM D2022-0358.



Bild 12. Motsvarande korridor i bottenvåningen, med värdefulla äldre dörrfoder. Inte minst de spröjsade fönstren över dörrposterna är karaktärsskapande. SLM D2022-0359.



Bild 13. Det ljusa rymliga trapphuset, centralt placerat mitt i byggnaden, är ett av de sista "rummen" med relativt välbevarad karaktär, trots de nya ytskikten. SLM D2022-0360.



Bild 14. Trappräckets patina visar på spår av användning under lång tid, och inger en upplevelse av ålder och kontinuitet. SLM D2022-0361.



Bild 15. Samtliga räcken och lister är tillverkade för hand och håller hög kvalitet. SLM D2022-0362.



Bild 16. Ursprungliga träfönster, fönsterbänkar och foder av god kvalitet. SLM D2022-0363.



Bild 17. Ursprungliga dörrfoder. SLM D2022-0364.



Bild 18. Utanpåliggande äldre spanjoletter av det slag som bilden visar finns på nästan alla de större fönstren. De är av hög kvalitet och är viktiga för interiörens karaktär. SLM D2022-0365.



Bild 19. Äldre fönstervred av ovanlig modell. SLM D2022-0366.

Kulturhistoriska värden

Skolhuset från 1930 är ett gott exempel på sin tids skolbyggnader. Byggnaden ger ett tungt men samtidigt resligt intryck, vilket bl.a. märks genom de höga fönstren som avspeglar våningsplanens takhöjd, som i sin tur signalerar auktoritet.

Värdebärande delar och karaktärsdrag i exteriören är:

- Fasadernas symmetriska uppbyggnad.
- Ädelputs i ljus kulör.
- Syd- och norrfasadernas yttre delar utan fönster, d.v.s. att fönstren är centrerade i fasadernas mittdel.
- Den kraftiga putsade krans- och takgesimsen.
- Framsidans öppna förstubro och balkong inkl. träkolonner med släta räfflor, och den framförliggande stentrappan med de konstfullt smidda järnräckena.
- Äldre träfönster och spröjsindelning.
- Yttertakets form och orörda taksiluett samt taktäckningen av strängpressat enkupigt lertegel.
- Baksidans öppna förstubro, med panelad tempelgavel, profilhyvlade lister och kapital.

Värdebärande delar och karaktärsdrag i interiören är:

- Det centralt placerade trapphuset med äldre trappräcken.
- Hallens spröjsade fönster ovanför dörrarna.
- Handtillverkade snickerier som golv- och taklister, fönsterfoder och fönsterbänkar.
- Äldre träfönster med utanpåliggande spanjoletter och fönstervred.
- Klädhängarna/krokarna av gjutjärn.

Tillbyggnaden från 1980 - kulturhistoriska värden

Precis som huvudbyggnaden är även tillbyggnaden från år 1980 ett ur samhälls- och skolhistorisk synvinkel intressant uttryck för sin tids skolbyggnadsideal. Till skillnad från det mer auktoritärt utformade skolhuset från 1930 har 1980 års tillbyggnad en betydligt mer demokratisk och bejakande karaktär. Utformningen präglas av en sinnrik arkitektonisk idé som går ut på en växelverkan med utskjutande respektive indragna burspråk. Detta skapar djup och liv i fasaden.

Värdebärande delar och karaktärsdrag i tillbyggnadens exteriör och interiör är:

- Tillbyggnadens form och byggnadshöjd.
- Ingångarna från utsidan som på ett ohierarkiskt vis är placerade bredvid varandra.
- De panelade och kulörta fasaderna.
- Fasadernas växelverkan med indragna respektive utskjutande burspråk och hallpartier.
- De liggande fönsterpartierna med låg bröstning, som är anpassade efter barnens längd.
- Planlösningen med korridoren som knyter ihop klassrummen.



Bild 20. Gymnastikhusets fasad mot skolgården. Arkitekturen är mycket tidstypisk för 1920-talets nyklassicism. Exteriören är mycket välbevarad och har stora kulturhistoriska värden. SLM D2022-0367.



Bild 21. Gymnastikhusets sydvästra fasader. Ingången på "baksidan" användes av flickor, medan ingången mot skolgården användes av pojkar. SLM D2022-0368.

Gymnastikhuset

Exteriör

Gymnastikhuset uppvisar samma arkitektur och karaktärsdrag som skolhuset, med samma kulörer, materialval och detaljer. Byggnaden är reslig och har ett högt sadeltak med brantare lutning än skolhuset. Eftersom byggnaden ligger i suterräng är sockeln mycket framträdande vid gaveln mot söder. Fasaderna är ädelputsade och avfärgade i varmgrå kulör, sockeln är mörkgrå. Långsidorna har höga fönster med två inåtgående bågar är symmetriskt utplacerade. Övriga fönster är kvadratiska. Södra gaveln har en spiralformad utrymningstrappa.

Entrén som vetter mot skolgården utgörs av en öppen förstubro med takutsprång. Den nås både av en ursprunglig stentrappa av granit, samt en senare tillkommen stålrampp. Takutsprånget har sadeltak och täcks av enkupigt lertegel. Frontonen är panelad och målad med ljusblå oljefärg, liksom de runda träkolonnerna. Förstubron och stentrappan omfattas av ett konstfullt smitt järnräcke. Entrédörren har råglas. Intill sitter en armatur med rund opalglaskupa.

På baksidan finns en liknande entré, även den med stentrappa, vackert järnräcke och förstubro med kvadratiska kolonner av brädor. Taket är flackt och har tidigare utgjort en balkong från andra våningen, men balkongracket är numera borttaget. Detta var ursprungligen flickornas ingång till gymnastikhuset.

Interiör

I entrévåningens norra del finns den stora gymnastiksalen. Rummet präglas av naturliga skäl av gymnastikinredningen med t.ex. ribbstolar, bomsystem, romerska ringar och klätterrep. De stora fönstren på långsidorna släpper in mycket ljus. Golvet är grönmålat, väggarna går i ljusa toner.

Entrévåningens södra del utgörs av hall, förråd och ett trapphus. Golven är belagda med plastmattor och väggarna täcks av målad glasfiberväv. Ursprungliga snickerier, fönsterbeslag och räcken m.m. finns dock bevarade.

Övervåningen, som tidigare var vaktmästarebostad, är helt ombyggd och inrymmer idag omklädningsrum, duschar och bastu. Rummen har dock fortfarande bevarade klädkrokar av gjutjärn, äldre fönster med vred samt profilhyvlade fönster- och dörrfoder.

I källaren, där det tidigare var slöjdsalar (träslöjd), finns idag har två duschrum med bastu och förråd. Rummet längst åt sydväst har fina fönsterbänkar av ölandskalksten. Även här finns äldre fönster och klädkrokar av gjutjärn.



Bild 22. Gymnastikhusets huvudentré. SLM D2022-0369.



Bild 23. De ursprungliga träfönstren och spröjsindelningen är viktiga för byggnadens karaktär. SLM D2022-0370.



Bild 24. Gymnastikhusets östra fasad med delar av skolgården i förgrunden. SLM D2022-0371.



Bild 25. Förstuvistens tempelgavel med panelad fronton och svarvade kolonner är ursprunglig, med undantag av borttagna delar av det smidda järnräcket. SLM D2022-0372.



Bild 26. Baksidans (östfasadens) öppna förstuvist med något enklare utformning och med aningen tydligare funktionalistiska karaktärsdrag. SLM D2022-0373.



Bild 27. På grund av den goda virkeskvaliteten är fönstren relativt välbehållna trots bristande underhåll. Det som kan misstas för rötskador är till stora delar bara avflagnad färg och delvis bortfallet linoljekitt. Detta åtgärdas genom skrapning, omkittning och målning med ny linoljefärg. SLM D2022-0374.



Bild 28. Gymnastiksalen, vy mot norr. SLM D2022-0375.



Bild 29. Gymnastiksalen, vy mot söder. SLM D2022-0376.



Bild 30. Äldre fast inredning. SLM D2022-0377.

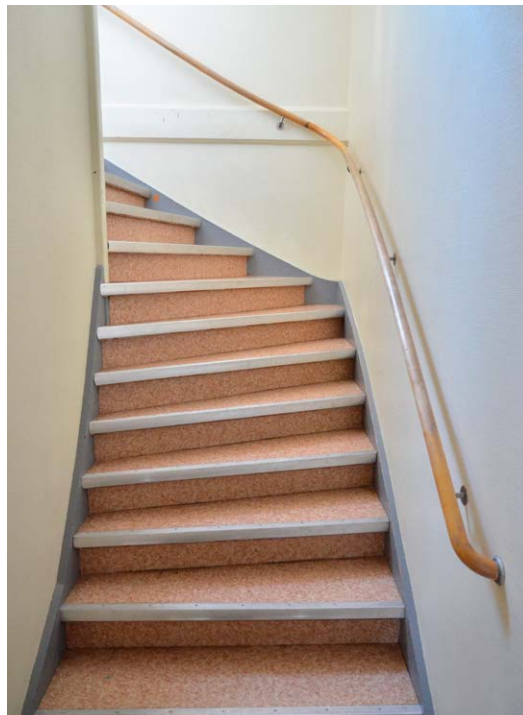


Bild 31. Trapphuset med äldre räcke. Ytskikten är dock utbytta. SLM D2022-0378.



Bild 32. Omklädningsrum på andra våningen. SLM D2022-0379.



Bild 33. Äldre klädkrokar av gjutjärn. SLM D2022-0380.



Bild 34. Ursprungliga profilhyvlade fönsterfoder. SLM D2022-0381.



Bild 35. Omklädningsrum i nedervåningen. Notera fönsterbänkarna av röd kalksten, de äldre fönstren med beslag samt gjutjärnskrokarna till vänster i bilden. SLM D2022-0382.

Kulturhistoriska värden

Gymnastikhuset uppvisar samma arkitektoniska uttryck som skolhuset, som är samtida med varandra. Gestaltningen är av hög kvalitet, liksom materialvalen. Granit, smidesjärn och snickrade detaljer i entrépartierna, liksom den kulörta blå färgen mot fasadernas mer dova vittnar om konstnärlig ambition vid uppförandet.

Interiört har gymnastikhuset liksom skolhuset också renoverats, främst genom byte av ytskikt som golv, väggar och tak. Övervåningen har byggts om från bostad till dusch- och omklädningsrum med bastu, liksom källaren som tidigare var slöjdsal. Här finns dock ursprungliga snickerier, dörrar och handtag, fönster med beslag, fönsterfoder m.m. kvar. Detta är karaktärsskapande och bör bevaras och/eller flyttas vid en framtida ombyggnation.

Värdebärande delar och karaktärsdrag i exteriören är:

- De slätputsade fasaderna i ljus kulör med mörk sockel.
- Yttertakets orörda siluett med strängpressat enkupigt lertegel.
- Långsidornas höga fönster som ryms inom fasadernas övre delar är ett viktigt arkitektoniskt element som speglar byggnadens funktion som gymnastikhus.
- De äldre träfönstren. Fönstrens proportioner som utgör en enkel eller dubbel kvadrat är ett viktigt arkitektoniskt element.
- Den putsade kraftiga krans- och takgesimsen som bildar gavlarnas frontoner.
- Stentrapporna av granit med de konstfullt smidda järnräckena.
- Förstubroarna med runda respektive kvadratiska blåmålade kolonner. Av särskilt värde för skolmiljön är östfasadens utskjutande sadeltak med enkupigt lertegel, panelad fronton och profilhyvlade lister.

Värdebärande delar och karaktärsdrag i interiören är:

- Gymnastiksalens äldre fasta inredning.
- Ursprungliga träfönster med fönsterhakar eller vred, rutor av valsat glas.
- Handtillverkade (hyvlade) dörr- och fönsterfoder, golv- och taklistor.
- Äldre väggkrokar av gjutjärn.



Bild 36. Slöjdhusets nordöstra fasader. SLM D2022-0383.



Bild 37. Slöjdhusets nordvästra fasader. SLM D2022-0384.

Slöjdhuset

Exteriör

Det f.d. skolhuset från 1866, som idag kallas slöjdhuset, har en nyklassicistisk utformning med rektangulär plan, symmetrisk fönstersättning, sadeltak med rött tegel och frontespiser på respektive långsidor. Byggnaden är liggtimrad och reveterad och uppförd i 1 1/2 våning. Sockeln utgörs av natursten som fogats med bruk och avfärgats i grå kulör. Fasaderna är slätputsade och avfärgade i ljus gul kulör med vita knutar och smala fönsteromfattningar. Fönstren är kopplade. På övervåningen finns äldre träfönster med både munblåst- och valsat glas. Över nocken finns två skorstenar med utkragning. Ursprungligen låg ingången i västfasadens norra del. Ingången gjordes om till fönster när huvudentrén förlades mitt i norrgaveln. Entrédörren omfattas av pilastrar med kapital och en flack tempelgavel. I östfasadens mittersta fönster har en utrymningsväg med ramp tillkommit. En nyligen tillkommen utrymningstrappa finns även på sydgaveln.

Interiör

Hallen vid norrgavelns entré går till nedervåningens stora klassrum via ett mindre utrymme med klädhängare och extra skolbänkar. Detta utrymme har golv av korkimiterrande plastmatta och väggar med nyare bröstpanel. Själva klassrummet har trägolv med smala lackerade brädor, vita väggar och akustiktak med lysrör. I sydöstra hörnet har ett mindre samtals- eller grupprum byggts till.

Trappan upp till övervåningen går från hallen. Rummen på övervåningen har utbytta ytskikt med linoleum- och plastmattor, målade väggar och tak med lysrör. Rummen är inte iordningställda. I kattvindarna finns äldre brädgolv och synligt timmer. Ett av vindsrummen har väggar med pärlspontpanel, ett handfat av zinkplåt, järnspis och vedlår. Dessa utgör sannolikt rester från den tid då övervåningen var lärarbostad.



Bild 38. Huvudingången från norr. Dörren omfattas av en enkel men smakfull tempelgavel på pilastrar. SLM D2022-0385.



Bild 39. Profilerade taktassar är typiskt för 1800-talets slut. SLM D2022-0386.



Bild 40. Slöjdhusets södra gavel. SLM D2022-0387.



Bild 41. Äldre dörrfoder, men dörren har tagits bort. Längst bort syns klassrummet i slöjdhusetets södra del. SLM D2022-0388.



Bild 42. Klassrummets kopplade träfönster och vred är i mycket gott skick. SLM D2022-0389.



Bild 43. Nedervåningens klassrum. SLM D2022-0390.



Bild 44. Klassrummets ljusa trägolv är ett av mycket få kvarvarande äldre ytskikt. I förrådet intill syns ett mörkare trägolv, som troligtvis är av högre ålder. SLM D2022-0391.



Bild 45. Trappan till andra våningen har fina äldre trapppräcken. SLM D2022-0392.



Bild 46. Andra våningens lokaler står idag oanvända. Till höger syns ingången till en inredd vind (se bild 49, 50 och 52). SLM D2022-0393.



Bild 47. Inredd vind med äldre brädgolvv under östra takfallets södra del. SLM D2022-0394.



Bild 48. Stormhasp, s.k. handvarpa, av sekelskiftesmodell på övervåningens fönster. SLM D2022-0395.

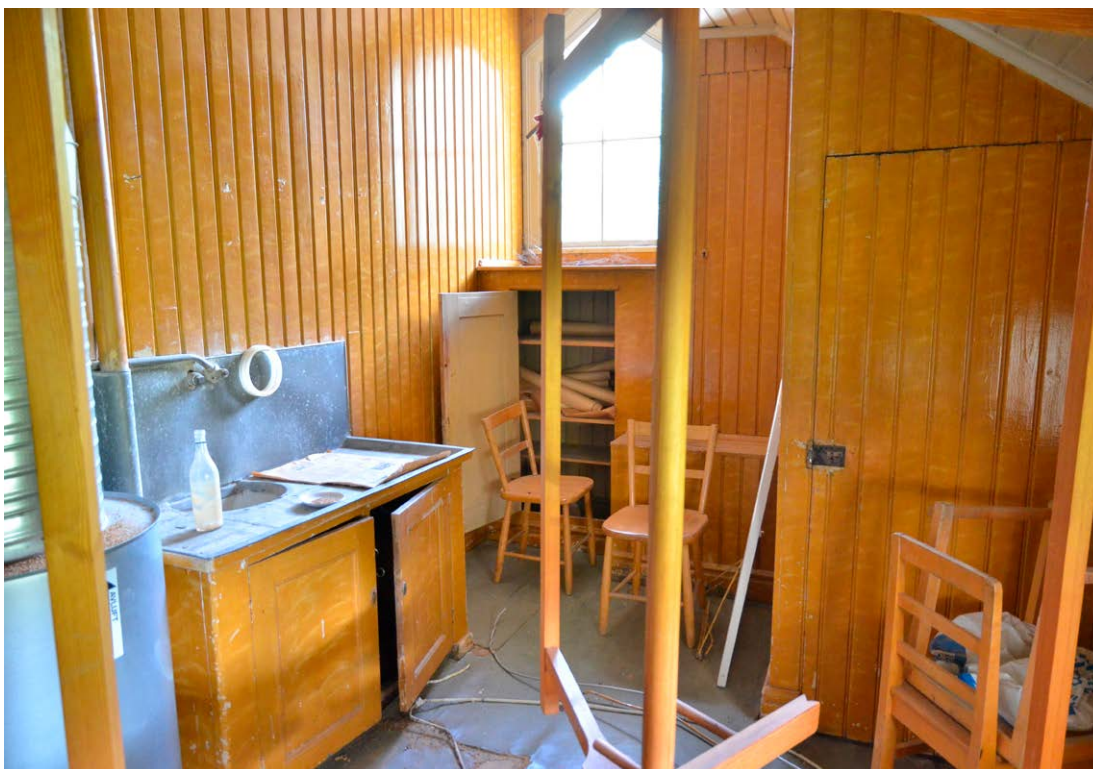


Bild 49. Inredd vind bakom östra takfallets norra del, med panelklädda väggar och fast inredning. Vy mot norr. SLM D2022-0396.



Bild 50. Trappräcke och spis i inrett vindsutrymme. SLM D2022-0397.



Bild 51. Inredd vind på västra sidan. SLM D2022-0398.



Bild 52. Inredd vind på östra sidan, vy mot söder. SLM D2022-0399.

Kulturhistoriska värden

Utformningen och stilen har mycket gemensamt med den typ av mangårdsbyggnader som var vanlig i prästgårdar, officersboställen och finare bondgårdar under 1800-talets andra hälft. Förutom ett fåtal ändringar (ny ingång, utrymningsvägar etc.) är mycket av den äldre karaktären bevarad. Att bevara byggnadens form och proportion, fönstersättning och taksiluett är av stor vikt för att karaktären inte ska förvanskas.

Till följd av stora renoveringar har interiören inte mycket till äldre karaktär att uppvisa. Äldre profilhyvlade dörr- och fönsterfoder är emellertid bevarade, liksom det vackra trappräcket till övervåningen. Fönstren har delvis munblåst eller valsat glas, samt smidda beslag från 1800-talet. Kattvindarnas äldre brädgolv och pärlspontade väggar, och inte minst den utrustning (spis, vedlår, handfat) som bevarar minnet av den f.d. lärarbostaden har stora kulturhistoriska värden.

Värdebärande delar och karaktärsdrag i exteriören är:

- Byggnadens symmetriska utformning.
- Den putsade och avfärgade naturstenssockeln.
- De slätputsade fasaderna med markerade hörn och omfattningar.
- Träfönstren med valsat glas och äldre beslag från såväl tidigt 1800-tal (i kattvindarna) som 1900-talet (övriga delar).
- Entrén med pilastrar och tempelgavel.
- De profilsågade taktassarna.
- Sadeltakets siluett och röda takfärg.
- Skorstenarna med profilerad utkragning i plåten.

Värdebärande delar och karaktärsdrag i interiören är:

- Trägolven i klassrummet och i intilliggande förråd.
- Befintliga kopplade träfönster med beslag.
- Äldre fönster- och dörrfoder.
- Trappräcket.
- Kattvindarnas bevarade brädgolv, väggpanel, ursprungliga träfönster med 1800-talsbeslag samt utrustningen (järnspis) och den väggfasta inredningen (vedlår, skåp m.m.).



Bild 53. Mellösagårdens sydvästra fasader. SLM D2022-0400.



Bild 54. Mellösagårdens utformning och stil är typiskt för 1950-talets svenska livfulla och ofta asymmetriska arkitektur, som i regel gestaltades i naturmaterial som tegel och trä och med insprängda putsade fasadytor avfärgade i varma kulörer. SLM D2022-0401.

Mellösagården

Exteriör

Byggnaden har en rätvinklig L-formad plan och ligger i suterräng. Från insidan av vinkeln nås andra våningen, där samlingssalen med scen samt foajé, toaletter och storkök finns. Samlingssalen och storköket används till skolbespisning. Bottenvåningen nås från utsidan av vinkeln och rymmer en frisersalong, flera förråd och pannrum samt ett f.d. bibliotek.

Fasaderna är murade med rött tegel som omfattas av slammade vita band. Sadeltaget är täckt med röda cementpannor.

Huvudentrén vid andra våningen finns under en pelargång med gröna limträbjälkar och golv av cementmosaik med svartpigmenterad cement och stenskärvor av grön marmor. Mot foajén finns glasade dörrar av lackad ek.

Södra gaveln har en murad fasad helt utan fönster eller dekorativa inslag. Till vänster finns en nödutgång i form av en oglasad pardörr av lackad ek samt en enkel trätrappa.

Fasaden mot öster rymmer andra våningens stora fönsterpartier med sågtandade överstycken. De fyra fönsterbågarna med sex rutor i vardera båge är centrerade i fasadens mitt och speglar samlingssalens överordnade betydelse för byggnaden. Under fönstren och i bottenvåningen är fasaderna slätputsade och avfärgade i mild ljusgrön kulör och vita omfattningar. Kring entréerna (frisersalong och f.d. bibliotek) finns fasadskivor med grå och vit stenkross. I fasadens norra del finns en utrymningstrappa.

Fasaden mot norr har ett mindre dekorativt uttryck med synligt murtegel på övervåningen och fasadskivor med grå stenkross på nedervåningen. Fönstren är enklare tvåluftsfönster av trä. Utmärkande är dock vindsvåningens smidda franska balkongräcke med trepass.

Interiör

Foajén har golv av röd kalksten. Väggarna är klädda med vitmålad glasfiberväv. Taket är målat i en kraftig mörkgul kulör. Till vänster från entrén står kromade klädhängare. Bakom dessa finns två WC-utrymmen med rosa kakel och fernissade trädörrar med tidstypiska handtag.

Samlingssalen är ljus och luftig. Golvet är av grå linoleummatta, väggarna är målade i ljusa pastellfärger (gul och grön kulör). Fönstren är av trä med valsat glas och kromade tidstypiska vred. Taket som är öppet till nocken är av vita akustikskivor. Belysningen utgörs av hängande vita diskformade armaturer. I gaveln mot söder finns en förhöjd scen med barriär av grå panel och två sidtrappor. Scenrummets golv och väggar är svartmålade. På väggarna sitter fasta vinschar, taljor och rep. Längst bak finns den ovan beskrivna nödutgången.

I samlingssalens bakre del finns en stor vikbar skjutdörr av fernissat trä. I utrymmet bakom står bord och stolar och på väggarna sitter nyare väggskåp. Intill finns ett storkök



Bild 55. Ekdörrarna utgör en genomtänkt del av byggnadens arkitektur. Att fernissan har flagnat och träet bitvis grånat gör inte att dörrarnas utmärkta kvalitet har försämrats. SLM D2022-0402.



Bild 56. Kolonnadens terazzoliknande golv av marmorskärvor och svartpigmenterat fogbruk är precis som dörrarna omistligt för byggnadens karaktär och kulturhistoriska värden. SLM D2022-0403.



Bild 57. Kolonnad av målade limträbjälkar med spetsiga avslut. SLM D2022-0404.

med flyspacklat golv, kaklade och grönmålade väggar och vitt akustiktak. Träfönstren är pivåhängda och har kraftiga kromade handtag.

Bottenvåningen i byggnadens västra del (under matsal, storkök och foajé) inrymmer pannrum och förråd m.m. Lokalerna under samlingssalen (f.d. frisersalong och bibliotek) har flera äldre delar, som golv och trapphus av röd kalksten och rutformad linoleummatta, stora glaspartier med bågar och dörrar av fernissad ek, äldre klädhängare, innerdörrar med beslag, fönsterbänkar och trappräcken m.m.

Vindsvåningen saknar karaktärsskapande inredning och dokumenterades därför inte.



Bild 58. Huvudentrén till andra våningen. SLM D2022-0405.



Bild 59. De stora fönsterpartierna på andra våningen speglar tydligt samlingslokalens centrala funktion. SLM D2022-0406.



Bild 60. Ingång till det f.d. biblioteket. SLM D2022-0407.



Bild 61. Västra gaveln, bakom det nuvarande storköket. SLM D2022-0408.



Bild 62. Mellösagårdens norra fasad. SLM D2022-0409.



Bild 63. Insidan av foajédörrarna. SLM D2022-0410.



Bild 64. Dörrhandtag i foajén. SLM D2022-0411.



Bild 65. Foajén med rött kalkstensgolv, fönsterbågar av ek, kromade klädhängare och fernissade trädörrar till WC. SLM D2022-0412.



Bild 66. Tidstypiskt dörrhandtag till WC. SLM D2022-0413.



Bild 67. WC-utrymmena har kaklade väggar i pigga kulörer. SLM D2022-0414.



Bild 68. Äldre gjutjärnskrokar i foajén, av samma slag som finns i såväl skol- och gymnastikhuset. SLM D2022-0415.



Bild 69. Samlingslokalen med scenen i södra gaveln. Scenens utformning och placering i lokalen är en central del av Mellösagårdens kulturhistoriska värden. SLM D2022-0416.



Bild 70. Vägfast inredning på scenen. SLM D2022-0417.



Bild 71. Samlingslokalens stora fönster med spetsigt överstycke är karaktärsskapande. SLM D2022-0418.

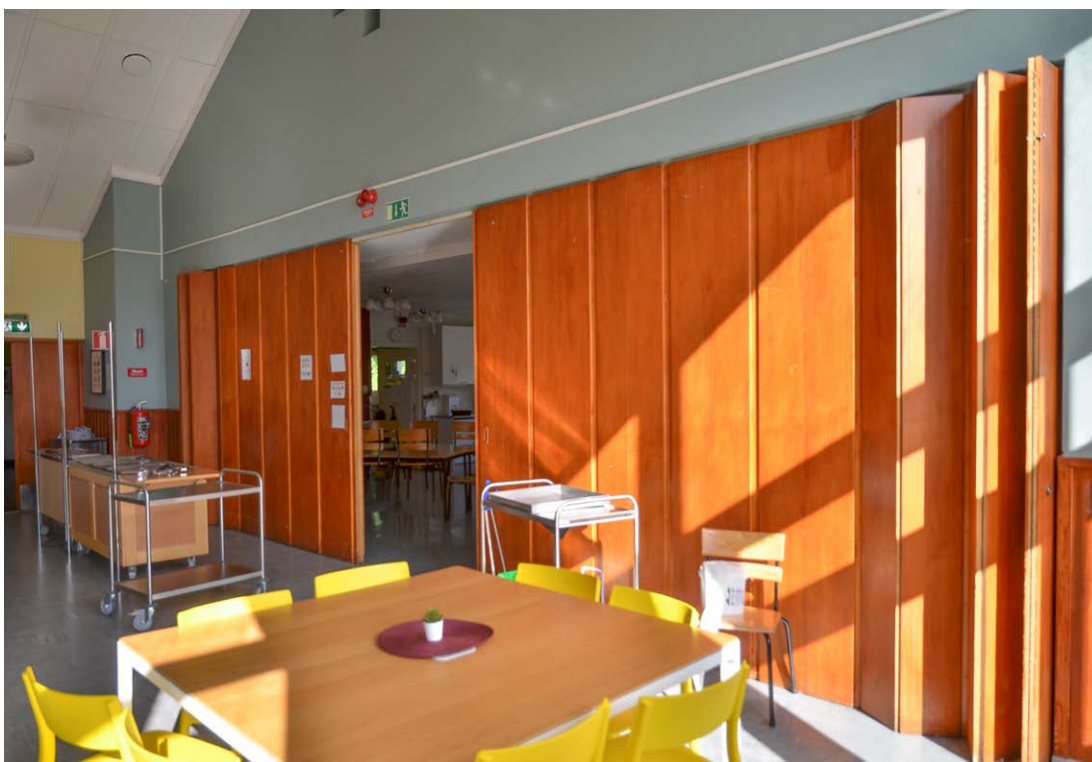


Bild 72. Vikbar skjutdörr i samlingslokalens bakre del. SLM D2022-0419.



Bild 73. Skjutdörrens handtag. SLM D2022-0420.



Bild 74. Andra våningens träfönster är i gott skick. Virkets proportioner och utförande är karaktärskypande. SLM D2022-0421.



Bild 75. Utrymmet bakom samlingsalen. Skjutdörrens syns i bildens vänstra del. SLM D2022-0422.



Bild 76. Kalkstenstrappa med järnräcke i hölje av röd plast. Bilden är tagen vid den f.d. biblioteksingången. SLM D2022-0423.



77. Glasat dörrparti av ek i hallen till den f.d. frisersalongen. SLM D2022-0424.



Bild 78. Storköket på andra våningen. SLM D2022-0425.

Kulturhistoriska värden

Mellösagårdens arkitektoniska uttryck och karaktär är ett tydligt exempel på 1950-talets asymmetriska formspråk och strävan efter att kombinera funktionalismens idéer med en traditionella element, främst genom val av naturmaterial som tegel, sten och trä samt användningen av varma kulörer på putsade ytor.

Mellösagården har många enskilda delar av hög kvalitet, både ur materialmässig som hantverksmässig och konstnärlig synvinkel. Dessa är även utmärkta tidsmarkörer.

Samlingslokalens öppna yta och den förhöjda scenen med sidtrappor och fast utrustning (vinschar etc.) är bärande för den fortsatta förståelsen för byggnaden som en lokal och demokratisk samlingsplats. Skjutdörren av fernissat trä i lokalens bakre del håller hög hantverksmässig och estetisk kvalitet, och är ett tidstypiskt exempel på efterkrigstidens uppluckrade rumsideal.

Interiört har många ytskikt renoverats, varför de flesta av rummens golv, väggar och tak varken speglar byggnadens tillkomsttid eller i sig utgör särskilt intressanta material. Undantag finns dock, bl.a. foajéns och trapphusens kalkstensgolv. Merparten av interiörens värdefulla delar utgörs av detaljer som dörrar och handtag, fönsterbågar med beslag, fönsterbänkar, fasta klädhängare m.m.

Värdebärande delar och karaktärsdrag i exteriören är:

- Byggnadens asymmetriska formspråk.
- Fasadernas växelverkan genom väggfält med rött murtegel, slammade vita omfattningar, putsade ljusgröna ytor och fasadskivor med stenkross i olika färger.
- Fönstrens proportion och indelning, samt ursprungliga träbågar och valsat glas.
- Foajéns glasade dörrpartier av ek med snickeridetaljer, handtag etc.
- Kolonnadens grönmålade limträpelare, stenmosaikerna med pigmenterad cement och skärvor av kolmårdsmarmor.
- Södergavelns enkla utseende genom det odekorerade murverket.
- Det smidda balkongracket med trepass i gavelröstet mot norr.
- Taktäckningen av röda tvåkupiga pannor.

Värdebärande delar och karaktärsdrag i interiören är:

- Samlingssalens öppna yta och rumshöjd upp tillnock.
- Scenen med sidotrappor. Scenens läge i samlingslokalen.
- Den vikbara skjutdörren av trä.
- Foajéns kalkstensgolv, dörrar och fönsterbågar av ek, kromfärgade klädhängare och fernissade toalettörrar.
- Trapporna av röd kalksten med smidda räcken.
- Ursprungliga sidohängda träfönster med tidstypiska vred.
- Nedervåningens glasade dörrpartier av ek.

Antikvariska synpunkter på ombyggnadsförslag

Enskilda värdefulla karaktärsdrag och bevarandevärda delar har i föregående kapitel redovisats sist i beskrivningarna av respektive byggnad. Dessa ska värnas och bevaras. Där det inte är möjligt att bevara dem på befintlig plats ska de i så stor utsträckning som möjligt återanvändas i samma byggnad.

Nedan följer en genomgång av de åtgärder som föreslagits av AFRY, med redogörelse för åtgärdernas konsekvenser på byggnadernas olika kulturhistoriska värden.

Skolhuset

Hydraulisk hiss och ändring av innerväggar m.m.

För att öka tillgängligheten avses en hydraulisk hiss upp till entrén byggas på skolhusets södra fasad. En sådan placering, mitt i den fasad och vid den omsorgsfullt gestaltade entré som på många sätt utgör kyrkskolans ”ansikte”, vore högst olämplig. Åtgärden kommer att medföra en stor negativ påverkan på såväl byggnadens och skolmiljöns värdefulla karaktär och kulturmiljövärden, som är en bärande del av riksintresset.

Eftersom skolhusets interiör är betydligt mindre välbevarat än vad exteriören är, finns det goda anledningar att ifrågasätta varför det överhuvudtaget är meningsfullt att uppföra en utvändig hiss. Detta kommer att förstöra byggnadens välbevarade exteriör, men utan att uppnå önskad tillgänglighet, eftersom även en invändig hiss måste byggas.

Inuti skolhuset har nya mellanväggar uppförts, och ytskikten har bytts ut. Under förutsättning att trapphusets form och avgränsning samt skolans värdefulla äldre detaljer bevaras (se sid 21) kan invändiga ändringar därför genomföras relativt fritt utan att skolhusets kulturhistoriska värden påverkas i någon högre utsträckning. Därför föreslås att endast en invändig hiss mellan trapphuset och klassrummen byggs istället för både en utvändig och en invändig hiss. Detta ger både mindre påverkan på byggnadens värdefulla karaktär och blir trevligare för de som ska använda hissen.

Detta leder till att huvudentrén måste flyttas från södra fasaden till den norra, som utgör ”baksidan” av huset. Även om norrfasadens öppna förstubro räknas som en av exteriörens värdefulla delar, är den på många sätt betydligt mindre känslig för förändringar än vad ingången/fasaden mot söder är. Förstubröns karaktärsskapande detaljer kan sannolikt bevaras, även om entrén breddas och tillgängliggörs via en lägre ramp eller omsättning av stentrappan.

Sammanfattningsvis bör fasaden och entrén mot söder behålla sin nuvarande karaktär utan att ändras. I stället föreslås att dörren vid norrfasaden görs om till skolans huvudsakliga entré. Ur kulturmiljösynpunkt har det ingen avgörande betydelse om det kräver att vägen mellan Mellösagården och skolhuset breddas, t.ex. för lämning och hämtning etc.

Utrymningsvägar

Tillhandahållna ritningar presenterar också planer på att förse respektive gavlar med nya utrymningsvägar genom upptagning av ett av fönstren på respektive sida som byts till utrymningsdörrar, samt tillbyggnad med nya utrymningstrappor. Då det redan finns utrymningstrappor på respektive gavlar bedöms inte de nya trapporna medföra någon påtagligt värre skada på byggnadens upplevelse- och kulturvärden, i jämförelse med befintligt skick.

De nya utrymningstrapporna kan dock göras avsevärt bättre än de befintliga genom att de målas in eller lackas i samma eller en liknande kulör som den på fasaden. Detta skulle innebära ett stort utseendemässigt lyft för hela miljön. Raka trappor är i regel mindre iögonfallande än spiralformade.

Däremot innebär det en större förvanskning att byta ut ett av fönstren mot en ny utrymningsdörr, beroende på dörrens utseende. Att låta tillverka en utrymningsdörr med samma utseende som befintligt fönster, d.v.s. med samma spröjsindelning och bröstning (oglasad nederdel), kommer att avsevärt mildra denna påverkan.

Rivning av befintlig och uppförande av ny tillbyggnad

Tillbyggnaden som är uppförd 1980 har en karaktär och utformning, såväl exteriör och interiör, som är representativ för sin tillkomsttid. Den utgör därför ett tydligt och tids- typiskt *fjärde* tidslager till de övriga tre kyrkskolorna inom riksintresset, av vilka de tre föregående tidslagren utgörs av sockenstugan, gamla kyrkskolan (slöjdhuset) från 1866 och 1930 års skolbyggnad inklusive gymnastikhuset. Ur den synvinkeln är det ur kulturhistorisk synvinkel en förlust om den nuvarande tillbyggnaden rivs.

Därför bör möjligheterna till att renovera och bygga om den befintliga tillbyggnaden noggrant undersökas vidare. Ur kulturmiljösynpunkt kan det även vara möjligt att till viss del bygga ut den, under förutsättning att de centrala karaktärsdragen, som beskrivs på sidan 21, inte ändras.

Synpunkter på föreslagna nybyggnadsritningar

Angående de ombyggnadsritningar som presenterats av AFRY, vilka går ut på rivning av befintlig tillbyggnad och uppförande av en helt ny tillbyggnad - vilket undertecknad alltså inte rekommenderar - lämnar mycket att önska i fråga om utseende och anpassning till huvudbyggnaden och den riksintressanta miljön som helhet. Det är naturligtvis rimligt och till och med önskvärt att en ny tillbyggnad speglar sin egen tids förutsättningar och utseendeideal. Utseendet på de presenterade ritningarna ger dock intrycket av att exteriören endast är en logisk följd av interiörens disposition, som styrts av pragmatiska lösningar och krav. Detta kan möjligtvis godtas i ett byggnadsverk och i ett område helt utan estetiska kvaliteter och historiska värden, och som saknar lagstadgade bestämmelser och riktlinjer för bevarande av dessa. Det kan dock inte godtas i ett så pass historiskt rikt område som Mellösa kyrkskola och kyrkby, och i en högkvalitativt gestaltad skolmiljö som dessutom är tydligt utpekad i riksintresset.

Övriga riktlinjer och rekommendationer

Skolhusets befintliga äldre träfönster med utanpåliggande spanjoletter och fönstervred, fönster- och dörrfoder, golv- och taklistor, klädhängare av gjutjärn samt hyvlade trappräcken bör bevaras. Dessa handtillverkade delar och gedigna snickerier har avgörande betydelse för interiörens kultur- och byggnadshistoriska värden, samt inte minst upplevelsen av kvalitet. Den befintliga planlösningen med inte minst det centralt placerade trapphuset bör bevaras, eftersom det speglar tillkomsttidens rådande skolideal.

Interiöra ytskikt på golv, väggar och tak kan renoveras och/eller bytas ut utan att några särskilda kulturhistoriska värden påverkas.

Att taket får behålla sin prägel utan att bebyggas med ventilationsanläggningar eller dylikt är av största vikt eftersom detta skulle ge en kraftigt negativ påverkan på såväl skolhusets som skolmiljöns välbevarade karaktär.

Gymnastikhuset

Utrymningsvägar

Den befintliga utrymningstrappan avses vara kvar, men för att öka säkerheten ska utrymningsfönstret bytas ut till en utrymningsdörr och avsatsen utanför göras större. Gymnastikhusets fönster har kulturhistoriska värden och bör bevaras i befintligt skick, men undantag i form av en väl anpassad utrymningsdörr får anses väl befogad. Den utökade avsatsen mellan utrymningsdörren och trappan kommer i viss mån att ge en negativ effekt på gymnastikhusets upplevelse- och kulturvärden, men inte i en grad som föranleder att förslaget ändras i sin helhet.

På samma sätt som i skolhusets gavlar bör det dock eftersträvas att göra utrymningsdörren så lik övriga fönster som möjligt, inklusive putspartierna nedtill. Förslagsvis görs dörrens överdel till utseende lika fönstren, medan den oglasade nederdelen målas in i kulör lika fasaderna. Om befintligt fönster kan infogas i en ny specialtillverkad dörr för detta ändamål, är det positivt.

Att i stället för den befintliga spiraltrappan installera en rak utrymningstrappa, som också målas in i samma grå kulör som fasadens, skulle vara betydligt mindre iögonfallande och därför mer anpassat till såväl byggnadens som miljöns värden. Om detta är möjligt ur kostnadssynpunkt rekommenderas att det utreds närmare.

Ändring av planlösning

Vid mötet den 1 september 2022 uppgavs att gymnastiksalens planlösning avses ändras. Exakt hur detta är tänkt att genomföras har inte framkommit. Övervåningen och källaren är kraftigt förändrad genom ombyggnad. Den rumsliga indelningen och ytskikten (golv, väggar och tak) har därför inga särskilda kulturhistoriska värden i sig. Invändiga ändringar kan därför genomföras relativt fritt. Ur kulturmiljösynpunkt är det dock lämpligt att gymnastiksalen behåller de nuvarande proportionerna.

Övriga riktlinjer och rekommendationer

Liksom för de andra byggnaderna finns mycket av gymnastikhusets interiöra värden i de bevarade ursprungliga fönstren med beslag, fönster- och dörrfodren, dörrar med handtag, golv- och taklister, klädkrokar av gjutjärn m.m., vilka nämns i föregående kapitel. Utgångspunkten ska vara så mycket så möjligt av befintliga delar bevaras. Delar som rivs eller ändras avlägsnas varsamt och återmonteras i de nya rummen. Nytt och kompletterande material görs lika befintligt.

Att taket får behålla sin prägel utan att bebyggas med ventilationsanläggningar eller dylikt är av största vikt eftersom detta skulle ge en kraftigt negativ påverkan på såväl gymnastikhusets som skolmiljöns välbevarade karaktär.

Slöjdhuset

Hydraulisk hiss

Ingången vid norrgaveln är karaktärsskapande genom utformningen med pilastrar på ömse sidor om dörren och den flacka tempelgaveln ovanför. En hydraulisk hiss vid sidan av trappan kommer att ge en negativ påverkan på denna karaktär. Det kommer dock inte medföra lika stor karaktärsskada som den föreslagna hissen på skolhusets södra entré. Ur kulturmiljö- och utseendemässig synvinkel vore det emellertid bättre att bygga en ramp runt hörnet med start från någon av långsidorna, under förutsättning att tillräckligt svag lutning kan uppnås. Går rampen från västsidan krävs att tillbyggnaden över källar-ingången rivs och byggs om. En ramp med start vid östsidan kräver att buskarna tas ned. Detta behöver göras likväl eftersom de bidrar till ökad risk för fuktskador i byggnadens stomme.

Utrymningsvägar

Den befintliga utrymningsstegen på slöjdhusets södra gavel avses bytas mot en spiraltrappa och fönstret i andra våningen ska bytas mot en utrymningsdörr. Eftersom södergaveln i nuläget är relativt skyddad av tät vegetation kan det på den delen tyckas obefogat med god anpassning. Vegetationen kommer dock så småningom att behöva glesas ur genom trädgallring, varför det ändå är viktigt att åtgärderna görs med stor omsorg om utseendet. I likhet med skol- och gymnastikhuset behöver utrymningsdörren vara lik befintliga fönster, gärna med oglasad nederdel. En rak och inmålad utrymningstrappa vore mer lämplig ut utseendesynpunkt, än en spiraltrappa.

Mellösagården

Mellösagården utgör en av tätorten Mellösas, inklusive kyrkbyns, bäst bevarade exempel på efterkrigstidens svenska arkitektur. Såväl utformningen som de ännu bevarade ursprungliga materialen är av hög kvalitet. Att byta ut dessa, i stället för att bevara och underhålla dem, skulle innebära stora förluster för byggnadens kulturvärden, och strida mot förvanskningförbudet och varsamhetskravet som citeras i inledande kapitel.

Interiör ombyggnad

Projektledare och arkitekter (Koimtsidou, Feldthusen och Zahedani 2022) har uppgett att det finns planer på att bygga om Mellösagården invändigt, men att förslaget inte är helt fastställt. För att få mer utrymme till storköket har man bland annat överlagt att flytta storköket till den plats där scenen ligger. Södergaveln är tänkt att byggas om till lastkaj. Detta var det preliminära förslag som presenterades vid mötet 2022-09-01.

Södergavelns enkla utseende genom det odekorerade murverket är med stor sannolikhet ett medvetet utformat karaktärsdrag eftersom den är en av byggnadens mest synliga delar som är tydligt exponerad längs vägen till huvudentrén. Samtidigt utgör den en tydlig kontrast till öst- och västfasadens mer dekorerade ytor. Således är södergaveln alltså inte alls att betrakta som någon "baksida". Att bredda dörren och uppföra en lastkaj skulle bidra till en högst påtaglig försämring av Mellösagårdens kulturhistoriska och arkitektoniska värden, och dessutom förfula miljön runtomkring som också den utgör en sammanhängande helhet med välbevarad bebyggelse från samma tidsepok.

Invändigt skulle samma förslag medföra att den befintliga scenen rivs och ersätts av ett nytt storkök. Även detta vore mycket olämpligt ur flera aspekter. Mellösagården är skapad utifrån syftet att vara just en samlingslokal för bygdens invånare, oavsett om det är för underhållning, fester eller demokratiska sammankomster. Själva lokalen - rummet - är uppförd just för detta ändamål, och hör ihop med scenen. En samlingslokal av Mellösagårdens karaktär och med dess historia gör att det finns mängder av minnen och erfarenheter kopplade till lokalen och scenen, vilka är viktiga för bygdens identitet och gemenskap. Att riva scenen och bygga om utrymmet till storkök med lastkaj vid den exponerade södergaveln skulle därför inte bara utgöra en förvanskning av dess kulturhistoriska, lokal- och samhällshistoriska värden och utseendemässiga kvaliteter. Det skulle också utgöra en grov missbedömning av Mellösagårdens syfte och sociala funktion, som inte bara är en lokal där skolans elever intar sina måltider.

Ur varsamhetssynpunkt är det en betydligt bättre lösning att bygga en lastkaj vid västgaveln, intill det befintliga storköket (se bild 61). Här finns betydligt större handlingsutrymme för att bygga om eller till och med bygga till, då västgaveln är avsevärt mindre viktig för byggnadens karaktär och kulturhistoriska värden.

Övriga riktlinjer och rekommendationer

Fojén har Mellösagårdens bäst bevarade inredning, som därför inte bör ändras mer än absolut nödvändigt. Hit hör de befintliga entrédörrarna och fönstren med bågar av ek, golvet av röd kalksten och de kromfärgade klädhängarna.

Skjutdörren i samlingslokalens bakre del är karaktärsskapande och utgör en viktig beståndsdel av lokalens rumsliga arkitektur, ett tydligt exempel på 1950-talets lekfullhet med rumsliga normer. Den håller hög hantverksmässig kvalitet och är att betrakta som en gona uttänkt möbel.

Befintliga kopplade fönster är i gott skick och bör bevaras. Energisparande åtgärder sker i första hand genom underhåll och adekvat tätning mellan bågar och karmar. Tilläggsrutor med isolerglas kan monteras på insidan, om behov föreligger.

Källförteckning

Muntliga uppgifter

Andersson, Hans och Birgitta. Mellösa hembygdsförening. Samtal vid Mellösa hembygdsgränd 2022-09-29.

Zahedani, Ali. AFRY, Stockholm. Möte vid Mellösa kyrkskola 2022-09-01.

Filip Feldthusen, AFRY, Stockholm. Möte vid Mellösa kyrkskola 2022-09-01.

Hemsidor

Riksintressebeskrivningar Södermanlands län. Länsstyrelsen Södermanland. Flens kommun, Mellösa kyrkby D35. Beskrivning och kunskapsunderlag hämtad på websida: <https://www.lansstyrelsen.se/sodermanland/samhalle/planering-och-byggande/planeringsunderlag/riksintressebeskrivningar-for-sodermanland.html> (2022-09-30).

Opublicerat material

”Skolväsen - fattigstugor - Mellösaby.” Okänd författare. Guidemanus i Mellösa hembygdsförenings ägo. Avfotograferat på plats 2022-09-29.

Koimtsidou, Matina. AFRY, Stockholm. E-post till Anton Blomgren, Sörmlands museum 2022-07-05.

Trycka källor och litteratur

Ekelund, Kurt (1985). Från sockenskola till grundskola: en skildring av tre seklers skolhistoria. I Ett stycke Sörmland: Flens kommun i tiden och historien. Christiansson, Hans (red.). Nyköping: Södermanlands museum.

Claeson, Tage (2011). Sockenstugan i Mellösa, byggnad med historia i. I Mellösa hembygdsförenings årsskrift 2011. Sörmlands museums arkiv.

Claeson, Tage (2014). Nådatid för kyrkskolan. I Mellösa hembygdsförenings årsskrift 2014. Sörmlands museums arkiv.

Hallinger, Torsten (2015). Några data i Mellösa skolas historia. I Mellösa hembygdsförenings årsskrift 2015. Sörmlands museums arkiv.

Projektrelaterad information

Fastighet: Skolhuset, gymnastikhuset och slöjdhuset ligger inom fastigheten Mellösaby 2:24. Mellösagården ligger inom fastigheten Mellösaby 1:77.

Juridisk ägare: Svenska kyrkan, Mellösa församling.

Uppdragsgivare: AFRY, Stockholm

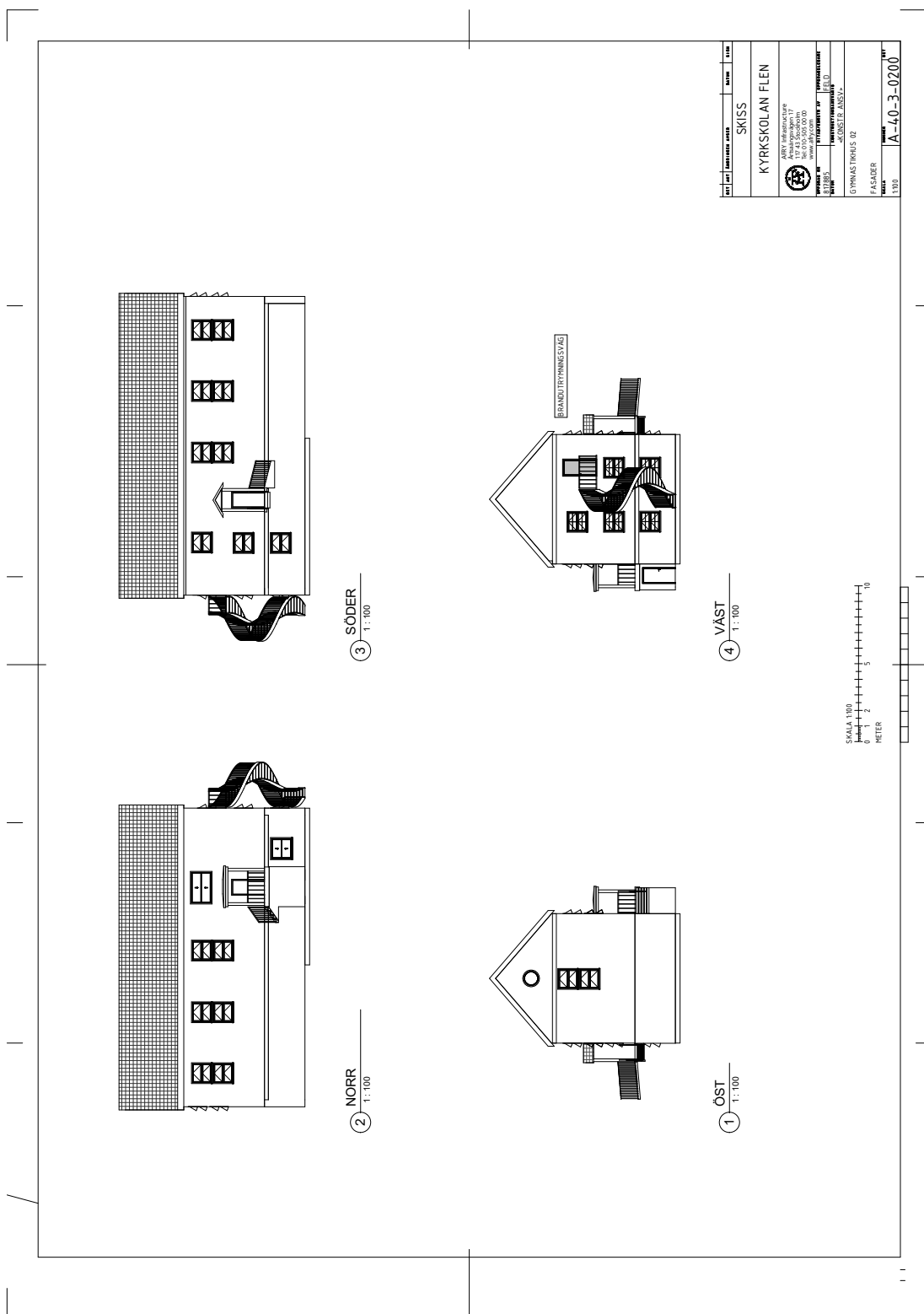
Projektledare: Matina Koimtsidou, AFRY

Kontaktperson, Flens kommun: Tommy Norrby, Bygg och miljöavdelningen.

Bilagor

Ombyggnadsritningar och skisser, AFRY (5 sidor). Materialet skickades till Anton Blomgren, Sörmlands museum via e-post och presenterades under mötet vid Mellösa kyrkskola 2022-09-01. Notera att numreringen i ritningarna är en annan än den som används i rapporten.





SKISS	SKALA	1:100
KYRKSKOLAN FLEN		
ABETTSFÖRETAGET Arkitektgruppen 17 Box 100 SE-200 00 ÖDÖ		
UPPDRAGSNUMMER: 17050000000000000000 PROJEKTERINGSTID: 2022 SKISS: 17050000000000000000 KONSTRUKTÖR: ANSV.		
GYMNASIUMS Q2		
FASADER		
BYGGNAD	BYGGNAD	BYGGNAD
1:100	1:100	1:100
A-40-3-0200		BYGGNAD

