



Vy mot gamla kyrkbyn, taget från skolgården FOTO: Mats Håkansson

Kyrkskolan i Mellösa SKÖNHET, HÅLLBARHET, FUNKTION

En studie i att på bästa sätt förvalta och utveckla en landsortsskola utan att fördärva.

Mellösa är ett litet samhälle i Flens kommun. Det ligger mitt i Sörmland och ganska avskilt i lantlig karaktär med kuperat småbrutet landskap. Det har en pittoresk äldre bykärna med kyrka på en höjd invid vattnet Mellösasjön och kringliggande hus som vittnar om en tidigare tät bystruktur kring kyrkan. Samtidigt är det nära många viktiga vardagsfunktioner. I byn finns en förskola med tre avdelningar, en skola F-6 med ca 110 elever och en obemannad närlivs. Fem kilometer bort ligger huvudorten i kommunen, Flen, med en viktig järnvägsknutpunkt som gör det möjligt att tågpendla till flera stora och mellanstora städer i Mellansverige. Stockholm, Eskilstuna, Katrineholm och Norrköping nås alla med tåg på under timmen. Västerås och Linköping nås med tåg strax över timmen och Strängnäs och Nyköping nås med buss eller bil. Utredningar görs även om persontågsförbindelsen till Nyköping ska tas upp igen. I Flen finns också större mataffärer, vårdcentral och annan basservice. Inom en mils radie från Mellösa ligger utöver Flen två andra något större orter, Hälleforsnäs och Malmköping, med mataffär, bibliotek, pizzeria, skola och sociala sammanhang som biograf i Folkets hus, marknader och idrottsföreningar. Denna väv av lantliga pittoreska miljöer, på tämligen korta avstånd från både vardagsnära miljöer som skola och fritidsaktiviteter och med möjlighet att snabbt ta sig till större sammanhang via tåget gör området kring Mellösa till något unikt och attraktivt. Även Harpsund, som ligger strax utanför Mellösa, har blivit en populär plats för både avkoppling och arbete för många av Sveriges statsministrar.

Vi vet alla att vår livsstil här i Sverige är långt ifrån ohållbar. Det behövs fyra jordklot för att försörja vårt sätt att leva. I ljuset av det är det många som letar efter andra sätt att leva än i storstädernas miljöer. På en plats där kostnader för boende inte är lika höga och där utrymmen är större, kan de med odlingsintresse skaffa en större trädgård och de med skaparlust en större verkstad. Men för att vara den där attraktiva platsen dit människor kan tänka sig att flytta behöver de sociala sammanhangen vara livskraftiga, det som utgör livet mellan de fysiska byggnaderna. En sådan viktig och självklar samlingspunkt i Mellösa är skolan. Barnfamiljer vågar bryta upp från ett invariant liv i till exempel Stockholm och flytta till en ny plats, utan släktingar eller bekanta på orten, just för att det finns en skola här. En lagom stor skola, där alla elever syns och där skolgården är rymlig med många naturliga miljöer för lek och upptäcktsfärder. Trots att folkmängden i Mellösa by 2020 är uppmätt till 544

invånare, har skolan stadigt kring 110 elever. Det beror till stor del på skolans popularitet då många familjer inte bara från de mer lantliga delarna kring Mellösa, utan även från andra delar av kommunen väljer att låta sina barn gå i just denna skola. Skolan är även ett stående inslag i de fastighetsannonser på bostadshus som läggs ut i området och räknas som en värdehöjare för orten. Efter det politiska beslutet i dec 2021 att Kyrkskolan ska vara kvar på orten, har dessutom flera barnfamiljer valt att flytta till Mellösa just på grund av skolan.

MÅTTLIGHETENS LOV

En av de faktorer som kan hjälpa oss till en mer hållbar livsstil, med målet att klara oss med det enda jordklot vi har, är att ta till oss tanken om "Måttlighetens lov". Det uttrycket beskrivs i en text, skriven 2022-12-09 av Per Blomberg, publicerad av Sveriges Arkitekter. Det exemplifieras av hans val att med resurssnåla metoder skapa maximal livskvalitet. I Blombergs fall är det en kolonilott med fritidshus i form av en japaninspirerad trädgård och en japaninspirerad paviljong. I ett större samhällsbyggnadsperspektiv kan detta förhållningssätt snarare röra sig kring en förståelse för hur mycket använd energi och material som finns lagrade i våra befintliga byggnader och hur energimässigt "kostsamma" motsvarande material är vid nyproduktion. Det är främst material som glas, betong och aluminium som har ett stort klimatmässigt avtryck och det är också några av de material som är mest frekvent använda idag vid nyproduktion, även om träbyggande är en växande trend. När det finns ett behov av utveckling av en miljö, på grund av en ny funktion som ska komma till, eller på grund av behov av utveckling av den funktion som redan finns, då anser jag att det uppstår ett behov av att göra denna "måttlighetsanalys". Hur stora förändringar behöver vi faktiskt göra? Vi ska ha goda arbets- och boendemiljöer, hälsosamma lokaler som är anpassade för sitt ändamål, men behöver vi samtliga specialfunktioner på alla platser? Behöver alla byggnader vara upprustade för att klara 30 år utan underhåll? Kan vissa funktioner samnyttja lokaler? Kan vi ta till vara på de byggnader som redan är byggda och modifiera dem istället för att ideligen kassera, riva och bygga nytt? Att bygga med material som går att underhålla överträffar underhållsfria material miljömässigt, på sikt även ekonomiskt, även om dagens ekonomiska modeller tyvärr premierar kortsiktiga vinster. Precis som Per Blombergs exempel av måttlighetens lov, där små resurser vad gäller materiellmängd och energiåtgång används, är det samtidigt nödvändigt att låta de små insatser som faktiskt görs kännetecknas av kvalitet i utformningen. Det ska vara vackert eller skönt, som i Vitruvius beskrivning av arkitektur; balansen mellan skönhet, hållbarhet och funktion, Venustas, Firmitas och Utilitas.



Gymnastikbyggnaden på Kyrkskolan FOTO: Katarina Johansson

När det väl börjar sjunka in i oss på riktigt att vi inte har obegränsat med material vi kan pumpa in i våra byggen för att skapa kvaliteter i form av mängd, massa och volym, måste kvaliteterna kännetecknas på annat vis, för att vår tillvaro inte ska bli påver och trivial. Kvaliteterna som måste lyftas fram i mängdens och massans ställe blir då det vackra, precisat välgjorda och välbalanserade. Måttlighetens lov helt enkelt.

I den här kontexten kommer Kyrkskolan i Mellösa in som ett exempel på hur vi kan förhålla oss till byggande i vår samtid.

POLITISKA TURER

Kyrkskolan är en ganska liten enhet i en ganska liten kommun och har levt under ett visst nedlägningshot under årtionden. Politiker, kommunala tjänstemän och ordsbor, via Bygderådet, har fört en långvarig brottningsmatch för att på olika vis få gehör för sina perspektiv. Positioneringarna och taktikerna har finslipats genom åren och den senaste omgången har riktat in sig på att handla om lokalernas status och hur de ska kunna rustas upp för att fylla moderna krav på tillgänglighet och goda pedagogiska miljöer, så som till exempel behov av hiss och grupprum till varje klassrum.

För drygt ett år sedan, 2021-12-06, fattades följande politiska beslut i Kommunfullmäktige:

*Skola i Mellösa
Kommunfullmäktige beslutar:*

-att fullfölja kommunfullmäktigesbeslut om fortsatt skolverksamhet vid Kyrkskolan i Mellösa (KF 20151210 §197),

-att med bygderådet ideskiss som grund, för fortsatt skolverksamhet F-6, genomföra en upphandling av en varsam renovering av Kyrkskolans huvudbyggnad, slöjduset samt gymnastikhall om maximalt 36 miljoner kronor, inklusive oförutsedda utgifter,

-att om max kostnaden överskrids ska ett nytt beslut tas av kommunfullmäktige innan beställning görs,

-att kommunstyrelsen får i uppdrag att ta fram nivå av hyreskompensation till barn-, utbildning-, och kultur nämnden och återrapportera till kommunfullmäktige utifrån inkomna anbud,

-att för elever och lärare forma goda lärmiljöer där lektionssalarnas storlek är flexibla mellan 57-70 kvadratmeter,

-att åtgärder för rekommenderad säker skolväg via befintlig gång- och cykelväg genomförs samt att vändplan för på- och avstigning i anslutning till skolan anläggs,

-att skolan renoveras etappvis för att säkerställa skolgång på plats under tiden, att renoveringen är färdig till skolstart höstterminen 2024,

-att återrapportera till kommunstyrelsen framförallt ekonomisk status under hela byggprojektet samt vid projektets avslut.

Beslutet visar på en politisk vilja att ha kvar Kyrkskolan i befintliga lokaler och att göra en varsam renovering för att få till nödvändiga tillägg för skolans fortlevnad. Bygderådets ideskiss som omnämns utgår från att befintliga lokaler ska nyttjas i största möjliga mån. Frågan nu är snarast hur den politiska viljan ska omvandlas i praktiskt genomförande.

Scenario 1. Kostsam och omfattande ombyggnation

Efter att det politiska beslutet fattades har det kommunala fastighetsbolaget, FKAB, i samarbete med kommunledningen och upphandlade konsulttjänster, tagit fram ett renoveringsförslag som bland annat innebär omläggning av samtliga tak, omputsning av samtliga byggnaders fasader, byte av samtliga fönster, samt rivning av flygel från 1980. Den ersätts i stället med en ny, större flygelbyggnad. Skolgården får också en upprustning till en kostnad över 20 miljoner kronor. Den totala prissumman för hela renoveringen är beräknad till nästan tre gånger kostnaden av den i kommunfullmäktige fastslagna. Samtidigt har inte projekteringen tagit tillräckliga hänsyn till det Riksintresse för kulturmiljön som Kyrkskolan ligger inom, vilket framgår av den antikvariska rapport som tagits fram inom projektet.

Scenario 2. Nyetablering med hyrmoduler och ombyggnation

Ett annat scenario som finns för Kyrkskolan är enligt det tidigare förslag som fortsatt drivs av ett av de styrande partierna i kommunen. Förslaget är att avveckla Kyrkskolan i dess nuvarande lokaler och flytta F-3 till hyresmoduler på en ny plats inom Mellösa, i närheten av befintlig förskola. Samtidigt flyttas då åk 4-6 till grannorten, Hälleforsnäs, där lokaler byggs om för att passa verksamheten. Kostnad för själva ombyggnaden i Hälleforsnäs beräknas motsvara 36 miljoner eller motsvara renovering av Kyrkskolans befintliga lokaler. Hyrmoduler och infrastrukturkostnader för en nyetablering av en skola i Mellösa blir en kostnad utöver det. Detta förslag har i dagsläget inte vunnit brett gehör hos varken politiker eller tjänstemän, men drivs ihärdigt.



Burspråk på flygelbyggnaden. Spår i snön efter kanåkning. FOTO: Katarina Johansson



Flygelbyggnaden och tre entréer på rad FOTO: Katarina Johansson

Scenario 3. Nedläggning

Med två förslag som bedöms bli långt mer kostsamma än beräknat finns så klart risken att skolan läggs ned, rakt av. Det skulle innebära att skolbarnen i Mellösa fördelas på skolor i kringliggande orter. Alla barn får inte plats samlad i någon av de befintliga skolor som finns i närheten. Uppdelningen blir då på skolor i Flen, Hälleforsnäs eller friskolan i Malmköping. En sådan lösning får förstås stora konsekvenser för Mellösa som ort och samhälle och kommer antagligen även påverka Flens kommun som helhet.

Genom att undersöka alla tre scenarier genom tidigare nämnda "måttlighetsanalys", där det gäller att få ut så mycket samhällsnytta och livskvalitet för varje investerad krona och för var investerad naturresurs som möjligt, väcks frågan:

Kan det inte finnas ett mer rimligt ombyggnadsalternativ för Kyrkskolan?

Genom att göra mer precisa ombyggnadsinsatser i de befintliga lokalerna och inte likställa "varsam renovering" med total upprustning av samtliga byggnadsdelar till nybyggnadsstandard och till och med rivning av en hel flygel, kan kostnaderna rimligtvis minskas avsevärt. Målet med goda pedagogiska miljöer och tillgängliga lokaler bör kunna uppfyllas utan så omfattande ingrepp och dessutom borde det gå att lösas i samklang med Riksintresset för kulturmiljön.

Inom detta skolarbete har jag tagit fram ett planlösningsförslag som har utgångspunkt i BUKs (Barn- utbildning- och Kulturförvaltningens) beställning till FKAB, det vill säga deras Funktionsprogram. Detta planlösningsförslag hoppas jag ska fungera som inspiration till att se vad som är möjligt att åstadkomma inom den kvalitativa miljö som finns på Kyrkskolan. Med förslaget vill jag visa att det går att uppfylla goda pedagogiska miljöer, med tillräckliga grupprum, RWC, toaletter, tillgänglighet och kringfunktioner för att fortsätta bedriva uppskattad undervisning här, samtidigt som Riksintresset för kulturmiljö beaktas. Om en kalkylering skulle göras på förslaget, med förståelse för varsamhetstänk vid renoveringar, uppskattar jag dessutom att slutsumman på renoverings/ombyggnadskostnaden borde landa långt under den kostnad som tagits fram i Scenario 1 av den kommunala förvaltningen.

FÖRUTSÄTTNINGAR

Programkraven

Funktionsprogrammet från BUK går utöver själva programkraven även in på installationstekniska ställningstaganden angående värme- och ventilationssystem. Men om själva programkraven renodlas kan de sammanfattas som följer:

- Förskoleklass: Ett rum som kan samordnas med fritids. Upp till 25 barn
- Fritids: Två rum, varav ett samordnas med Förskoleklass. Upp till 50 barn. Utrymme och utrustning för bra torkmöjligheter (4 torkskåp). Litet kök: diskbänk, spishäll, kyl/frys, micro, diskmaskin
- Åk 1: Ett klassrum och grupprum
- Åk 2: Ett klassrum och grupprum
- Åk 3: Ett klassrum och grupprum
- Åk 4: Ett klassrum och grupprum
- Åk 5: Ett klassrum och grupprum
- Åk 6: Ett klassrum och grupprum

-Ett mindre gemensamt undervisningsrum för modersmålslärares/specialpedagog

- NO-sal: Kan kombineras med Bildsal
- Bildsal: Kunna arbeta i gips/lera
- Bibliotek
- Rum för rektor: Utrymme för besök, fyra platser
- Arbetsrum: 10 arbetsplatser för pedagoger
- Förråd: Volym enligt skissförslag
- Vilrum
- Elevhälsa: Skolsköterska, mottagning och utrustning, 1 rum
Kurator och specialpedagog delar ett rum, möjlighet till möten om max 10 p.
- Post och kopieringsrum
- Kök: Skolrestaurangköket skal uppgraderas . till att ta emot kall mat från centralt produktionskök i Hälleforsnäs
- Skolgård: Fotbollsplan med nya mål, nya basketkorgar, rutschkana, kompisgungor, vanliga gungor, bollplank, sandlåda, bänkar att sitta på, klätterställning/klät-tervägg



Slöjdhuset kallas den gamla skolbyggnaden från 1867. FOTO: Mats Håkansson



Mellösagården är både samlingslokal för bygden och skolmatsal, bygd 1958. FOTO: Katarina Johnsson

Dagens lokaler

Dagens lokaler har många av de önskade funktionerna men inte alla. Fritids och Förskoleklass delar bland annat ett klassrum och ett grupprum och har ganska trångt för utrymme för torkskåp. Alla övriga klassrum i princip, saknar ett enskilt grupprum. Det finns inga specifika rum för NO och Bild, rum för rektor saknas (rekorn har sin huvudsakliga placering på Brukskolan i Hälleforsnäs), kopieringsrum saknas, vilrum saknas, specialpedagogens rum och samtalsrummen är lyhörda, skol-sköterskans rum är litet och ligger innanför lärararbetsrummet, med genomgång därigenom. Utöver dessa tillkortakommanden vad gäller lokalutrymmen är antalet toaletter väldigt få och tillgängligheten i byggnaden är eftersatt, det vill säga det saknas hiss, tillgängliga entréer och RWC'n. Många av dessa brister på önskade lokaler i en samtida skola går lätt att känna igen från andra skolbyggnader byggda på 1920-30-talen. När dessa skolbyggnader byggdes var givetvis inte tillgänglighet något som ännu uppmärksammats, men även bristen på grupprum och det faktum att toaletter som regel byggdes utomhus är typiska drag från 1920-30. Fördelen med byggnader från den här tiden är istället högt i tak, gedigna materialval, gott dagsljusintag och byggnader som oftast tål ombyggnationer väl.

Vad gäller behov av ombyggnationer kring Mellösagården och matbespisningen, är det en ombyggnation som dels ligger utanför det politiska beslutet om renovering av Kyrkskolan, dels är det en ombyggnation som aktualiseras i ljuset av att Flens kommun nyligen gått över till ett centralt produktionskök i Hälleforsnäs. Det betyder att alla skolkök i hela kommunen behöver byggas om till mottagningskök. Därför berör jag inte djupare ombyggnadsbehoven i och kring Mellösagården, även om största varsamhet borde användas vid renovering av den byggnaden. Den har höga arkitektoniska och kulturhistoriska värden med många originaldetaljer bevarade. Dessutom är det en viktig samlingsplats för Mellösabygden.

Skolgården har i dag flertalet av de efterfrågade delarna i funktionsprogrammet från BUK. Det skulle kunna stärkas upp med ytterligare kompisgunga, ett bollplank och fler sittbänkar. Hur en så sparsmakad beställning från BUK har kunnat landa i ett förslag på över 20 miljoner kr från FKAB och kommunledning, är förvånande men trots allt vad som skett.

Ritningsunderlag

Trots nyligen framtagna relationsritningar för skolan, samt ett framtaget kalkylunderlag med planlösningar, sektioner och fasader, har det varit svårt för mig att få tillgång till dessa underlag. I mitt arbete har jag därför förlitat mig dels på uppmätningar gjorda på plats, främst gällande Gymnastikbyggnad,

Slöjdhuset och flygelbyggnaden från 1980. Mått som tagits har kontrollerat huvudmått på rummen, samt kritiska mått kring tänkta RWC- och wc-placeringar. Vad gäller huvudbyggnaden har planlösningsritning presenterad på försättsbladet till framtagna kalkyl för ombyggnation, varit utgångspunkten, kompletterat med kontrollmått på kritiska punkter. Skisser framtagna av mig i detta skolarbete bör inte utgöra projekteringsunderlag, men kan väl fungera som realistiska idéer hur en ombyggnad skulle kunna utformas. På samma sätt har de undersökningar som gjort av FKAB och konsulter till dem, angående byggnadernas tekniska skick, inte kommit mig tillhanda. Mina bedömningar har därför enbart gjorts utifrån det jag själv kunnat se på plats.

OMBYGGNADSFÖRSLAG

I det framtagna förslaget har många hänsyn fått samverka och balanserats mot varandra. En utgångspunkt har varit att utgå från det redan byggda och nyttja det på bästa sätt. Arbetsmiljö och goda pedagogiska miljöer har varit en grundförutsättning, samt hänsyn till det Riksintresse för kulturmiljö byggnaden ligger inom. Jag har även lagt till ett pausrum för personal, vilket inte finns med i vare sig BUK's beställning, eller förslaget från KFAB. Det är något som finns idag på skolan och något jag anser är viktigt för arbetsmiljön.

I stora drag kan ombyggnadsförslaget beskrivas som följande: Det sker en omlokalisering av Förskoleklass och Fritids till Slöjdbyggnaden, där de får ett eget hus att vistas i. Åtgärder görs för tillgänglighet av markplanet, samt fler toaletter tillskapas. Gymnasikhuset får en liten uppdatering vad gäller tillgänglighet men är kvar i sin funktion i övrigt. Huvudbyggnaden kommer rymma mellanstadiet samt personalutrymmen samt elevhälsa. Den får också en ny huvudentré som vetter mot Mellösagården och den huvudsakliga riktningen eleverna rör sig till och från skolområdet. Det minskar behovet av tillgänglighetsåtgärder på den högt antikvariskt klassade fasaden mot väster. De stora tilläggen i planlösningen i huvudbyggnaden är grupprum, fler toaletter, samt en hiss som gör samtliga plan tillgängliga. Flygelbyggnaden är kvar som helhet, men är den del av skolan som byggs till något. I Flygelbyggnaden ryms lågstadiet samt en tillbyggnad med utrymmen för städcentral/ förråd.

Avsteg som är gjorda från BUK's funktionskrav är att separat NO och Bildsal inte tillskapats. Dessa funktioner har i stället lagts in i de ordinarie klassrummen. Skulle separat rum för dessa funktioner absolut krävas, tänker jag att lokalerna i Mellösagården på plan 0, kan nyttjas. Vid en vidare projektering kommer främst brandkonsult, till-



Flygbild som visar Kyrkskolan någon gång mellan 1930 och 1958. Utedasslängor vid gamla skolan är kvar, samt bostadshuset invid gymnastikbyggnaden. FOTO: Sörmlands museum

gänglighetssakkunnig och ventilationsprojektör vara viktiga att rådgöra initialt för att säkra att planlösningens kvaliteter. För att få fram en realistisk kalkyl behöver även dörrmiljöer gås igenom mer noggrant med hänsyn till både brand och tillgänglighet.

MELLÖSA OCH KYRKSKOLANS UTVECKLING

För att hitta framtida lösningar för en plats, är det klokt att ha en inblick i dess historia. Mellösa är en by med stark historisk kontext. Den är en tidigare landsortskommun med en kyrka från 1200-talet. Från början var byn samlad i en bebyggelse kring kyrkan, men i och med laga skifte och järnvägens intåg, 1857, växte byn, främst kring den nya järnvägsstationen. På 1990-talet stängdes, av säkerhetsskäl, ett antal järnvägsövergångar i byn och kvar idag finns bara en. Det har skapat en fysisk uppdelning mellan Kyrkbyn och stationssamhället. Kyrkskolan och det gamla kommuncentrumet med samlingslokalen Mellösagården ligger på Kyrksidan av järnvägen, medan större delen av villakvarteren och genomfartsvägen Hälleforsnäs-Flen ligger på stationssidan. Tågen slutade stanna i Mellösa 2006.

Samma år som Sveriges första folkskolestadga fastställdes 1842, beslöts att inrätta en kyrkskola i Mellösa. Tidigare hade undervisning skett bland annat i sockenstugan invid Kyrkan. Folkskolestadgan sade att varje socken skulle inrätta minst en skola med godkänd lärare. En ny skolbyggnad ritades och uppfördes 1866, stod färdig 1867. Den bestod av en lektionssal på bottenvåningen, samt lärarbostad en trappa upp. Frontespiserna på övervåningen byggdes till i ett senare skede för att ge mer utrymme på det planet. Från början låg ingången till klassrummet, via ett kapprum och en entré på långsidan av byggnaden, mot norr. Den entré som finns idag, på gaveln mot öster, var från början entré till lärarbostaden. Man kan se att ett fönster på norrsidan är av annan sort än övriga, vilket alltså är en igen-satt tidigare dörr. Skolbyggnaden placerades strax utanför den samlade kyrkbyn och låg i en vägkorsning, där tre äldre viktiga vägar möttes, den mot Hälleforsnäs, den mot Harpsund och den mot Stockholm. Vid laga skifte 1861 påbörjades uppluckringen av kyrkbyn och ett stort antal bostäder flyttades ut och bort från kyrkbyn. Detta skedde alltså ungefär samtidigt som arbetet med att ta fram en ny skolbyggnad pågick.

1865 hade en första officiell vägledning för hur skolbyggnader skulle utformas, kommit i tryck. Skriften "Normalritningar till folkskolebyggnader" gavs ut av Överintendentsämbetet. I valet av plats skulle man söka den vackraste miljön. Skolhuset skulle placeras högt, med fri utsikt över landskapet och utformas med ett trevligt, inbjudande yttre och vackra proportioner. Vid varje

skolhus skulle finnas en rymlig gårdsplan för barnen lek och möjlighet till odling. Det är inte omöjligt att Mellösaborna tog inspiration från planscherna som beskrev olika typskolhus, då de var utformade med skolsal, lärarbostad och entré på långsidan, lika den skolbyggnad som uppfördes. En av de tidiga lärarna på Kyrkskolan, kantorn Erik Franzén, tillträdde 1888. Han ska enligt uppgift vara den person som står bakom planteringen av tre stycken talldungar som omgärdar Kyrkskolan. En av dungarna är den välanvända tallbacken invid skolan, som ingår i dagens skolgård och är en populär lekplats på rasterna. En av dungarna ligger på andra sidan vägen nära kyrkan, invid den pulkabacke som används än idag av skol- och fritidsbarn. Den tredje dungen ligger mer till väster och bildar en liksidig triangel med de övriga två, med den gamla skolbyggnaden i mitten. En komposition som tyder på eftertanke och stor vilja att skapa en kvalitativ miljö kring skolan.

1930 krävde regelverket att skolan moderniserades rejält och det är nu den nuvarande huvudbyggnaden och gymnastikbyggnaden byggs. Förutom fler klassrum, tillkommer lokaler för slöjdundervisning, gymnastik och bostad för en vaktmästare. I källaren på huvudbyggnaden ligger skolbespisning och matsal, medan toaletter fortfarande ryms i en utedasslänga invid gamla skolhuset.

Vitneskildring från en elev som gick i skolan på 1940-talet och framåt berättar att invid huvudbyggnaden, där skolbespisningen fanns i källarplanet, låg en liten stuga. Idag kan husgrunden anas mellan gymnastikhuset och huvudbyggnaden. I den bostaden bodde ett syskonpar, där systemen arbetade i skolbespisningen tillsammans med ytterligare två kvinnor, medan brodern hade ansvar för bastuhuset, badhuset i byn, belägen på andra sidan järnvägen. På den tiden fanns ännu en järnvägsövergång i höjd med nuvarande Mellösagården. Det är intressant med kopplingen mellan skolan och badanläggning på orten, eftersom 1891 introducerades det första skolbadhuset i Stockholm. Det var inlemmat i själva skolbyggnaden och skoleleverna bjöds bad var tredje till fjärde vecka, något som bekostades med särskilda medel. Denna förmån dröjde det inte länge innan den fanns runt om i landet och kanske även Kyrkskolan hade kopplingar till driften av ortens lokala bastu. Idag är dusch- och bastumöjligheter inrättade i Gymnastikbyggnaden, där vaktmästarbostad, samt träslöjdslokal tidigare låg.

1958 byggs Mellösagården, som fungerar både som samlingslokal med teaterscen i landsbygds kommunen Mellösa, bibliotek samt ny skolmatsal. Detta ger plats för att inrätta nya toaletter inomhus på skolan, i stället för tidigare utedass. Toaletterna placeras där skolmatsalen tidigare låg, i bottenvåningen på skolans





Korsängsskolan, 1916. Arkitekt Erik Hahr, stadsarkitekt i Västerås
FOTO: Ernst Blom, Västmanlands läns museum

huvudbyggnad och nås utifrån skolgården. När sedan Mellösa kommun går ihop med Flens kommun 1971 övergår ägandet och förvaltningen av Mellösagården till Flens kommun, vilka numer även äger och förvaltar skolbyggnaderna. Mellösagården fungerar än idag som kombinerad samlingslokal för bygden och som skolmatsal. En nedläggning av skolan riskerar därför även att påverka fortlevnaden av bygdens samlingslokal, då samnyttjandefördelar i sådana fall kommer att gå förlorade.

Viss undervisning placeras efter hand även i Mellösagården, i lokalerna under mat- och samlingsalen, och 1980 har elevantalet vuxit så pass, att det inte längre räcker med B-klassindelning. Den gulpanelade flygelbyggnaden i trä byggs till på skolans huvudbyggnad med tre nya klassrum, vilket ger totalt 6 st klassrum på skolan, därutöver slöjd i gamla skolbyggnaden, numer kallad "Slöjdhuset". Den nya tillbyggnaden från 1980 vittnar om en ny tid med nya ideal. Till skillnad från 1930-talets mer auktoritära och respektingivande skolbyggnad, gör sig 1980-talstillbyggnaden mån om att vara mer demokratisk och inbjudande. Fönsterbröstningen är låg och anpassad efter barnen längd, entréerna har alla samma hierarki och är placerade på rad efter varandra och en växelverkan i fasaden med omväxlande glasade burspråk och glasade indrag gör fasaden levande och med en intressant spegelverkan. Tyvärr uppvisar fasaden idag tydliga rötskador och kommer behöva åtgärdas. Men det fräntar inte byggnaden dess arkitektoniska kvaliteter.

KYRKSKOLANS BEHOV AV FÖRÄNDRING

Den intressanta tillbyggnaden från 1980 till trots, så är det ändå 1930-talets kunskapspalats som är den tydligaste och mest karaktärgivande årsringen på Kyrkskolan. Den äger en självklar plats i landskapet, invid tallbacken, med huvudentrén blickande ut över det omgivande kulturlandskapet. Det finns ingen angiven arkitekt till bygget, men sägs vara uppfört av två lokala byggmästare, Helge Segerberg och Filip Larsson. Trots det till synes lokala ursprunget har skolan tydliga kopplingar till andra skolbyggnader som uppförs på denna tid. Övergripande stämmer utformningen väl med andra skolbyggnader från tiden 1920-1930-tal. Det är inte ovanligt med enkelsidiga korridorer. Dvs korridoren ligger i fasad och har klassrum åt en sida enbart, vilket ger en slankare husvolym jämfört med många skolbyggnader som kommer senare. Det är vanligt att skolorna uppförs i flera våningar och ger ett pampigt intryck, inte sällan placerade i miljöer där omgivande bebyggelse är villor eller annan lägre bebyggelse och där då skolbyggnaden blir ett tydligt blickfång. Entréerna och deras utformning var viktig, samma sak där, de var ett tydligt blickfång och det finns en tydlig hierarki. Kyrkskolan i Mellösa har också en intressant

likhet med Korsängsskolan i Västerås, ritad 1916 av Erik Hahr, stadsarkitekt i Västerås. Det är grå puts, rött taktegel och svarta plåtdetaljer och stuprör, samt vita spröjsade fönster. Det är samma grafiska gavelmotiv och byggnadens utformning som är måttfull och rör sig i riktning mot funktionalismens släta och funktionsindelade ytor, samtidigt som entréerna är tydliga och lyfts fram på klassiskt vis. Korsängsskolan har i likhet med Kyrkskolan i Mellösa också enkelsidiga korridorer med direkt dagsljus och en fristående gymnastikbyggnad som ligger i vinkel med huvudbyggnaden. Det är svårt att tro att två skolbyggnader från någorlunda samma tidsperiod och region inte har påverkats av varandra, och i detta fall snarast att Kyrkskolan påverkats eller inspirerats av Korsängsskolan.

Idag kommer en ny årsring behöva läggas till om inte skolorna ska överges och det är relevant att fundera på hur ett tillägg både ska lösa verksamhetens behov och hur det speglar vår samtid och de pedagogiska idealen som är aktuella idag.

Ett alltför vanligt scenario i landsbygds- och mellanstora kommuner är att besparings- och effektiviseringsåtgärder inom skolan resulterar i nedläggning av ett flertal mindre skolenheter för att samla resurser i centralorten. I bästa fall finns då resurser att kanske bygga nytt och anpassat för den större mängden elever och för dagens behov av att kunna tillgodose skolmiljöer för en bredare funktionsvariation hos eleverna. Tidigare resurser som funnits för till exempel elever med NPF-diagnostik, neuropsykiatriska funktionshinder, har omfördelats och skolmiljön ska idag, trots stora elevenheter kunna ge likvärdig god utbildning till alla elever. I mindre lyckade fall och kanske där det finns ett minskande elevunderlag, samlas stora elevenheter i lokaler som inte riktigt kan leva upp till de nya behoven. Denna trend att bygga stort och nytt när det gäller skolorarkitektur, har i vissa fall sina poänger men bör inte misstolkas som en absolut sanning. Lägga ner en mindre skola för att bygga nytt på en central plats är inte ett automatiskt framgångsrecept för bättre resurser, bättre pedagogisk kvalitet för eleverna. Det är något som behöver avgöras från fall till fall. I Flens kommun har den stora centraliseringsvågen redan passerat, för ca 5 år sedan. Ett flertal mindre skolor lades ned för att samla eleverna centralt i en nybyggd F-9-skola i Flen. Effektivitetsvinsterna är redan gjorda och Kyrkskolans elever ingick inte i den kalkylen. Att nu skapa en "fabricerad" centralisering, (se scenario 2) som varken skapar bättre ekonomiska förutsättningar, eller talar för bättre skolmiljö för de elever med extra behov, verkar långsökt och som en tankevrupa. I stället bör man ta en titt på andra möjligheter till förbättrade pedagogiska miljöer.



Kyrkskolan i Mellösa, 1930, arkitekt okänd. FOTO: Katarina Johansson





Tallskogen invid Kyrkskolan FOTO: Katarina Johansson

DE GODA EXEMPLEN

I flera mellanstora till större städer finns dessa folkskolor från 1920-30-talet kvar i drift. De är inte alltid så stora enheter, men de är uppskattade och kommunerna väljer att satsa på utveckling av miljöerna, så de lever upp till dagens krav. Exempel på folkskolor i Stockholm är till exempel tre typskolor ritade av Georg A. Nilsson 1915. Långbrodalsskolan i Älvsjö, Enskede skola och Örby skola. De är F-6 respektive F-9-skolor. Uppbyggda efter tidens ideal med enkelsidiga korridorer och pampiga huvudentréer. Samtliga fortfarande i drift. Två andra exempel är Villastadsskolan och Karlshovsskolan i Norrköpings kommun. Båda skolor byggda relativt samtida med Kyrkskolan i Mellösa, 1929, respektive 1927. Speciellt Villastadsskolan har många likheter i organisation och funktion som Kyrkskolan och har stått inför exakt samma utmaningar. Det är tillgänglighet med en antikvariskt klassad huvudfasad, där entrétrappan är pampig och hög, det har saknats hiss till alla plan, ventilations-systemet har behövts renoverats, och det har saknats grupprum och RWC'n, samtidigt som vissa funktioner som hemkunskap har man valt att samnyttja med kringliggande skolor. Vid renoveringen av den gamla skolbyggnaden valde projektet att göra välväggda punktinsatser. Hänsyn togs till befintlig placering av kanaler och avloppsstammar, när nya tillägg gjordes. Fasadputs lagades där putsen var dålig, inte annars. Originalfönster behölls och renoverades och taket lagades där det fanns behov. Ytskikten bedömdes från rum till rum om det fanns större behov än enbart ommålning av väggar. Detta gjorde att kostnaderna inte blev större än nödvändigt och mycket av originalpatina och originalkvaliteter kunde behållas i skolan.

Några av de kvaliteter som finns i 1920-30-talsskolorna och som inte fås i nybyggda eller mer moderna skolor är förutom det helt uppenbara tidsdjupet byggnaden bjuder på, en variation av rumsliga kvaliteter. Det är bland annat höga rumshöjder, generösa trapphus, mycket direkt ljus från stora fönsterpartier, eftersom korridorerna är enkelsidiga kan dagsljuset komma in direkt i dem. Detta ger i kombination med gott utformade detaljer i gedigna material, så som smidda trappräcken, välutformade entrépartier, trappor i huggen sten, samt fönster som är möjliga att underhålla och i många fall, där det inte blivit utbytt över tid, med ett levande glas, en unik atmosfär inomhus så väl som på skolgården och mellan byggnaderna. Förståelsen för och känslan av ålder och mängden människor som har passerat lokalerna tidigare kan exemplifieras på just Kyrkskolan med att det finns elever på skolan vars farfars morfars far lärde sig att skriva i sand på skolgården i Kyrkskolans begynnelse. Denna kontinuitet på en plats har också ett kulturhistoriskt värde och blir mer och mer sällsynt och därför också mer och mer unikt.

Som referens på samtida pedagogiska skolmiljöer särskilt anpassade att möta elever med till exempel NPF-diagnostik, nämner jag Stigtomtaskolan, Stigtomta, Nyköpings kommun. Den är en nybyggd skola som nyligen har vunnit Sveriges arkitekter, Sörmlands, arkitekturpris, 2021. Motivering är tydlig att det är i stort de genomtänkta interiörerna med NPF-tänk som varit viktig i utmärkelsen. Det visar på att i dagens moderna pedagogik är denna fråga viktig. Jag ser att mycket av kunskapen kring NPF-diagnostik kan arbetas in i en projektering av renovering av Kyrkskolans lokaler. Den starka kopplingen till natur som finns på platsen är redan given, samtidigt som de flesta av klassrummen ligger som en egen enhet, med separata entréer och med den stora skolgården som en gemensamhetsyta. Möjlighet för avskilt deltagande, som tex uppglasade grupprum i direkt anslutning till klassrummen går också att tillgodose väl via ombyggnation. Möjlighet för platser att dra sig undan för återhämtning kan dels lösas med möblering specialanpassad för avskildhet, dels genom att nyttja de gemensamhetsytorna som finns på ett medvetet sätt. Andra viktiga aspekter som mycket väl kan arbetas in via en projektering är, lugna och dämpade kulörval på inredningen, god belysning som inte bländar och god ljudmiljö. Denna medvetenhet om mer känsliga elevers förutsättningar är viktiga för alla samtida pedagogiska miljöer. Det bedöms att 7-10 % av alla elever har någon form av NPF-diagnos och av dem har minst 8 av 10 elever mycket stora svårigheter att gå i skolan och idag ökar antalet hemmasittare stort. Kyrkskolans verksamhet och Kyrkskolans lokaler har i dagens läge ett gott utfall vad gäller andel elever som klarar skolan till och med årskurs 6, med lyhörda förändringar på byggnaderna kan det goda resultatet kvarstå och kanske till och med förbättras.

AVSLUTNING

Kyrkskolan i Mellösa står inför ett vägskal, men det gör Flens kommun, Sverige och hela vår värld som vi känner den idag också. I Sverige producerar vi mer Co2-utsläpp via byggavfall än genomsnittet i världen. Mellan åren 2014 till 2018 ökar byggavfallet i Sverige från 8000 ton/år till 12000 ton/år och då är inte material som ingår i down cykling inräknat (tex betongväggar som rivs och blir till fyllnadsmassa). Den här eskaleringen av rivningar av byggnader med högt lagrat Co2-kapital som bara slängs på sopberget eller i bästa fall blir fyllnadsmassa är inte hållbar, varken på kort eller lång sikt. En skolbyggnad utan funktion riskerar att förfalla och till slut tvångsrivas, även om den har ett skydd enligt ett Riksintresse för kulturmiljö och PBL och då kommer all upplagrad resurs som finns i byggnadens stomme gå till spillo. Förutom det riskerar nuvarande skolområde och Mellösas samlingslokal förvandlas till en riktigt öde och ruffig plats.



Kyrkskolans huvudbyggnad FOTO: Katarina Johansson

Kyrkskolan i Mellösa skulle kunna vara ett föredöme där det ofentliga går före och följer målet om Gestaltad livsmiljö som antogs av Riksdagen 2018. Att det ska byggas hållbart, tillgängligt för alla, och där estetiska, konstnärliga värden ska tas tillvara och utvecklas. Genom att vara måttfull i vårt samhällsbyggande, finns det en chans att vi människor kan hålla oss inom jordens resurser och ändå ha goda kvalitativa liv i stimulerande miljöer.

Skolan har också ett juridiskt skydd som måste beaktas.
Utdrag ur antikvarisk rapport:

Juridiskt skydd

Miljöbalken

Fastigheterna ligger inom område av riksintresse för kulturmiljövärden (Mellösa kyrkby, D31). Riksintressets karaktär beskrivs som ovanligt åskådligt exempel på äldre kyrkby med många sockenkommunala funktioner.

Mellösa by: Byn har trots viss utflyttning vid laga skiftet 1859-60 bevarad bykaraktär med ett 20-tal hus samlade kring kyrkan. Många är ålderdomliga och välbevarade.

Skoltomt med tre generationer av skolbyggnader, sockenstuga och kyrkstallar.

Som mål för att tillgodose riksintresset anges att förändringar och nytillskott i bebyggelsen ska ske med stor omsorg och vara underordnad befintlig bebyggelses karaktär.

Plan- och bygglagen (2010:900)

Fastigheterna ligger utanför detaljplanelagt område.

Byggnaderna utgör dock sammanhållen bebyggelse enligt definition i PBL 1 kap. 4 §:

Bebyggelse på tomter som gränsar till varandra eller skiljs åt endast av en väg, gata eller parkmark.

Byggnaderna är särskilt kulturhistoriskt värdefulla och omfattas av förvanskningsförbudet enligt PBL 8. kap. 13, 14 och 17 §§:

13 § En byggnad som är särskilt värdefull från historisk, kulturhistorisk, miljömässig eller konstnärlig synpunkt får inte förvanskas.

Första stycket ska tillämpas också på

1. anläggningar som är bygglovspliktiga enligt föreskrifter som har meddelats med stöd av 16 kap. 7 §,

2. tomter i de avseenden som omfattas av skyddsbestämmelser i en detaljplan eller i områdesbestämmelser,

3. allmänna platser, och

4. bebyggelseområden.

14 § Ett byggnadsverk ska hållas i vårdat skick och underhållas så att dess utformning och de tekniska egenskaper som avses i 4 § i huvudsak bevaras. Underhållet ska anpassas till omgivningens karaktär och byggnadsverkets värde från historisk, kulturhistorisk, miljömässig och konstnärlig synpunkt.

Om byggnadsverket är särskilt värdefullt från historisk, kulturhistorisk, miljömässig eller konstnärlig synpunkt, ska det underhållas så att de särskilda värdena bevaras.

En anordning för ett syfte som avses i 4 § första stycket 2-4, 6 eller 8, ska hållas i sådant skick att den alltid fyller sitt ändamål. Lag (2011:335).

17 § Ändring av en byggnad och flyttning av en byggnad ska utföras varsamt så att man tar hänsyn till byggnadens karaktärsdrag och tar till vara byggnadens tekniska, historiska, kulturhistoriska, miljömässiga och konstnärliga värden.

KÄLLFÖRTECKNING

1. Kristenson, H. 2005. *Skolhuset, idé och form*. Kristianstad: Bokförlaget i Lund AB
2. P. Blomberg, 2022. *Måttlighetens lov*. Blogginlägg: Sveriges Arkitekter
3. Sammanträdesprotokoll, Kommunfullmäktige, Flens kommun, 2021-12-06
4. Kallelse, Kommunstyrelsens arbetsutskott, Flens kommun, 2021-09-17
5. Sörmlands museum, 2022. *Mellösa kyrkskola: Antikvarisk förundersökning av skolhuset, gymnastikhuset, slöjdhuset samt Mellösagården med synpunkter på ombyggnadsförslag*. Rapport 2022:3
6. Bognar, D. 2022. *Kostnadsbedömning, D0065935, Kyrkskolan Flen*. Stockholm: Afry
7. Kyrkskolan - Funktionsprogram, Flens kommunfastigheter AB, 2022-05-17
8. Henriksson, E. Fredriksson, C. 2014. *Oxelösunds-Flen-Westmanlands Järnvägar, genom Mellösa och Floda socknar*. Oxelösund: Föreningen Sörmlands Veteranjärnväg
9. Claeson, T. 2011. *Sockenstugan i Mellösa, byggnad med historia i Mellösa hembygdsförenings årsskrift 2011*.
10. Hallinger, T. 2015. *Några data i Mellösa skolas historia*. Mellösa hembygdsföreningsårsskrift 2015.
11. Claeson, T. *Vandringssguide Mellösa kyrkby och samhälle*.
12. Kungliga Överintendentämbetet, 1865. *Normalritningar till folkskolebyggnader, jemte beskrifning*.
13. SISAB, 2022. *Goda exempel - rådgivande rekommenderande lösningar, rutiner och arbetssätt. NPF lärmiljöer - att bygga för alla*.
14. Regeringskansliet, Kulturdepartementet. 2018. *Politik för gestaltad livsmiljö*. Elanders

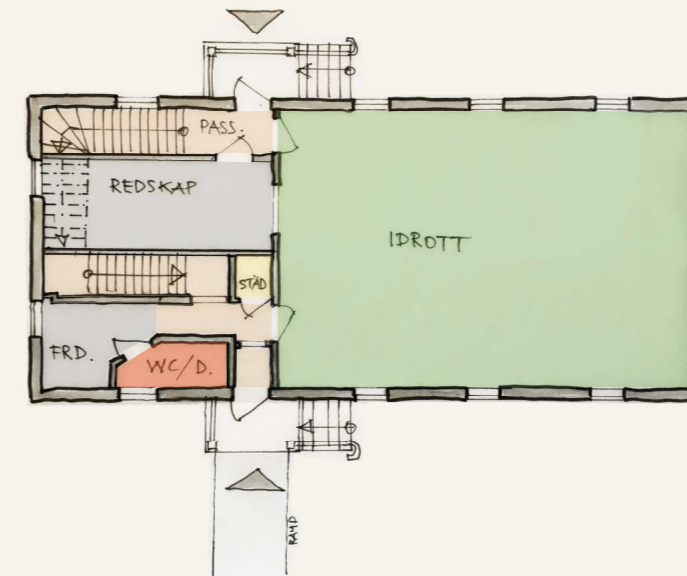
MUNTliga UPPGIFTER

Andersson, Hans och Birgitta. Mellösa Hembygdsförening. Samtal vid Mellösa Hembygdsgård 2022-12-13



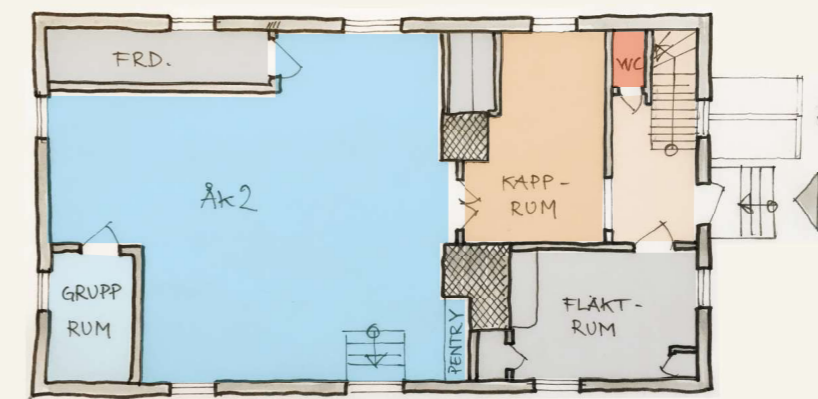


1. HUVUDBYGGADEN
2. GYMNASIKBYGGNADEN
3. SLÖJDHUSET
4. MELLÖSAGÅRDEN

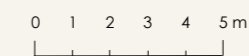


2. Gymnasikbyggnaden
Plan 1

- Grupperum
- Klassrum
- Korridor
- Kapprum
- WC
- Förråd/Teknik
- Städ
- Personal
- Elevhälsa/samtal
- Specialsalar

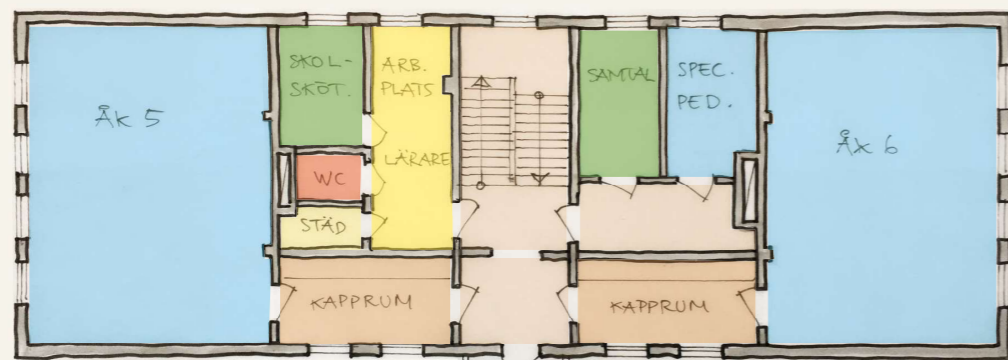


3. Slöjdhuset
Plan 1

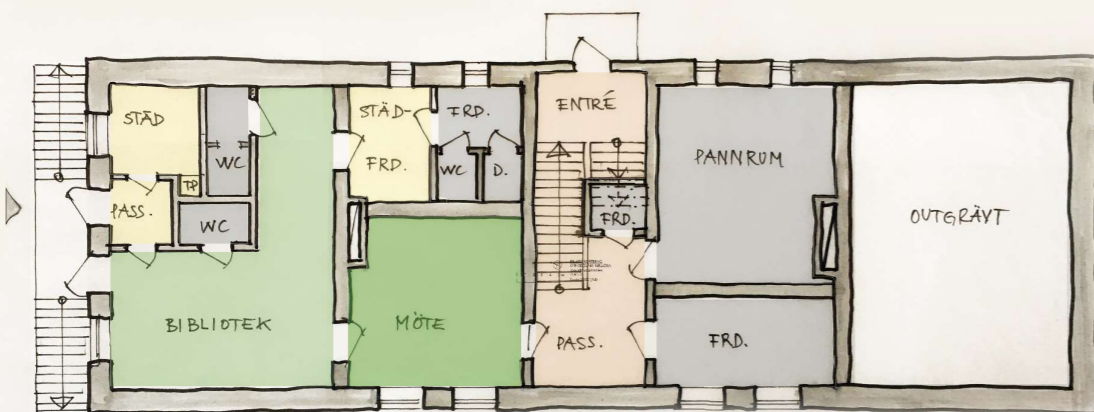


RELATIONSRTNING
KYRKSKOLAN, MELLÖSA
Befintlig byggnad
Skala 1:200 (A3)

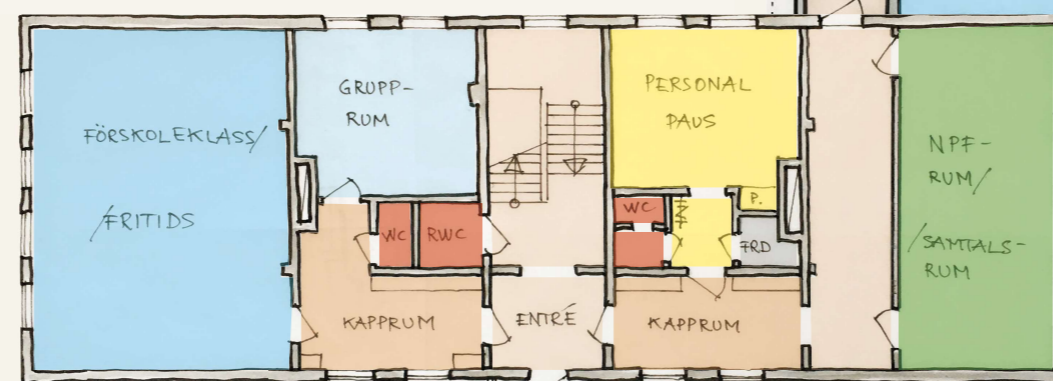
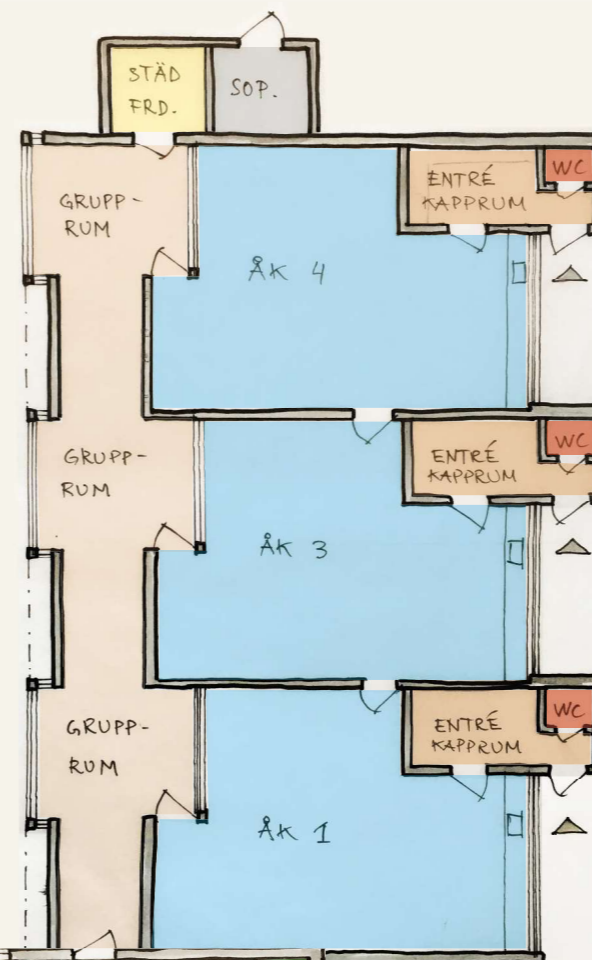




1. Huvudbyggnaden
Plan 2

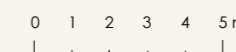


1. Huvudbyggnaden
Plan 0



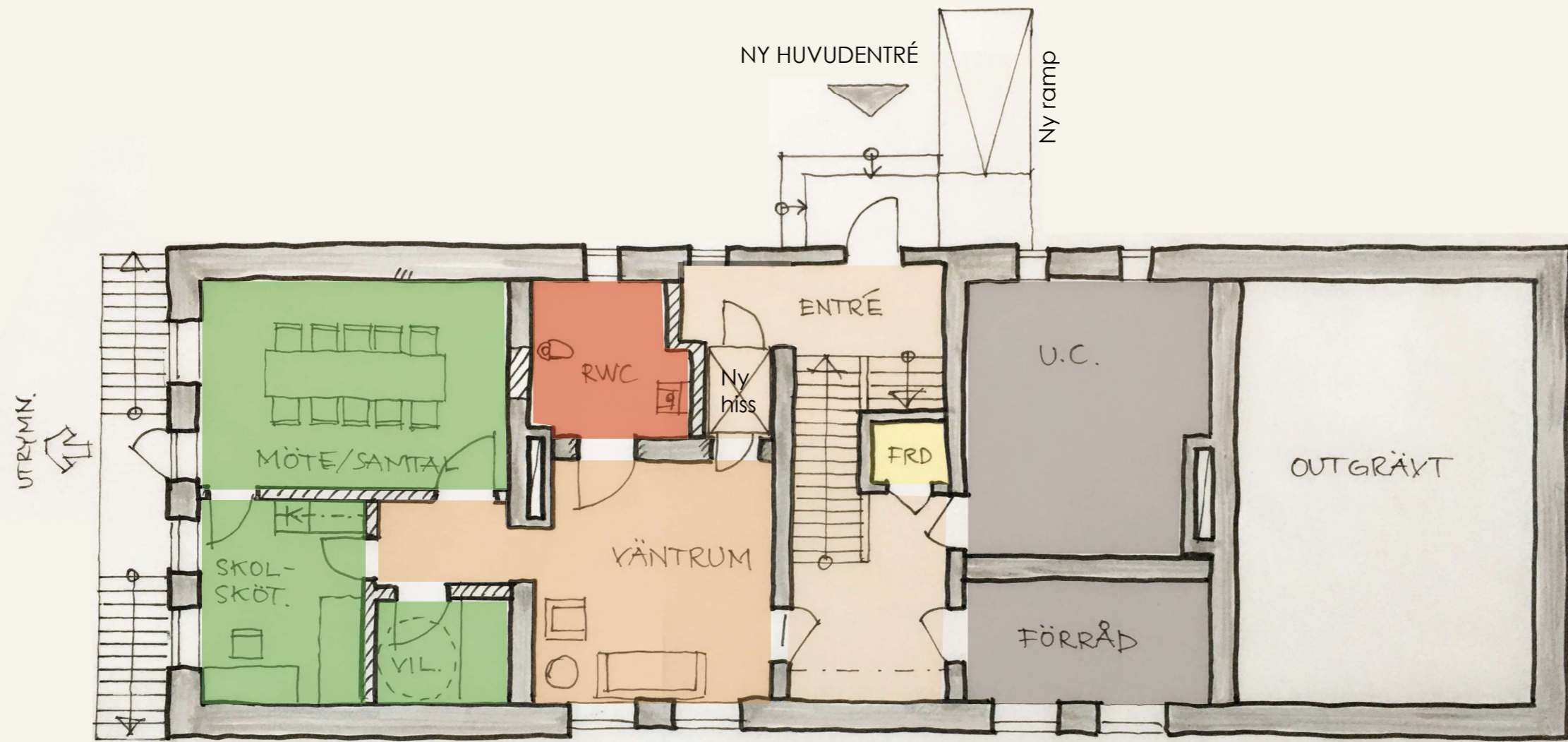
1. Huvudbyggnaden
Plan 1

- Grupprum
- Klassrum
- Korridor
- Kapprum
- WC
- Förråd/Teknik
- Städ
- Personal
- Elevhälsa/samtal
- Specialsalar



RELATIONSITNING
KYRKSKOLAN, MELLÖSA
Befintlig byggnad
Skala 1:200 (A3)



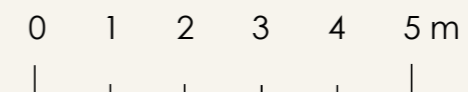


- Grupprum
- Klassrum
- Korridor
- Kapprum
- WC
- Förråd/Teknik
- Städ
- Personal
- Elevhälsa/samtal
- Specialsalar

PLAN 0

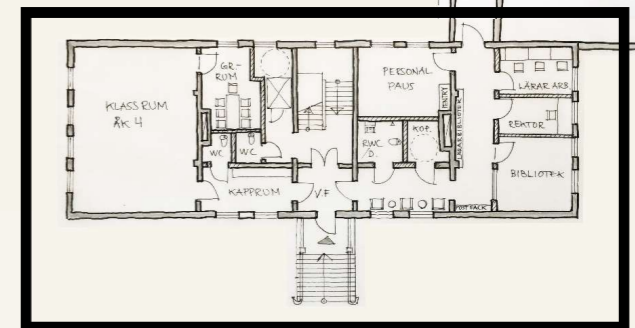
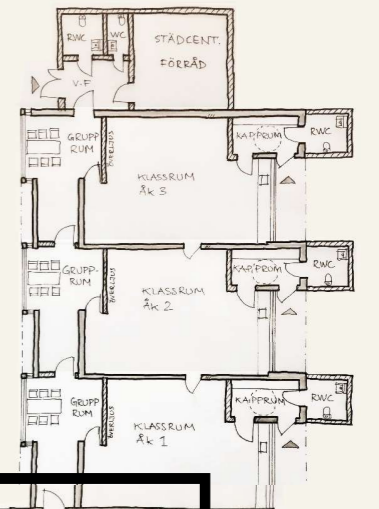
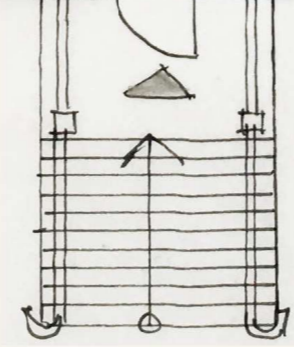
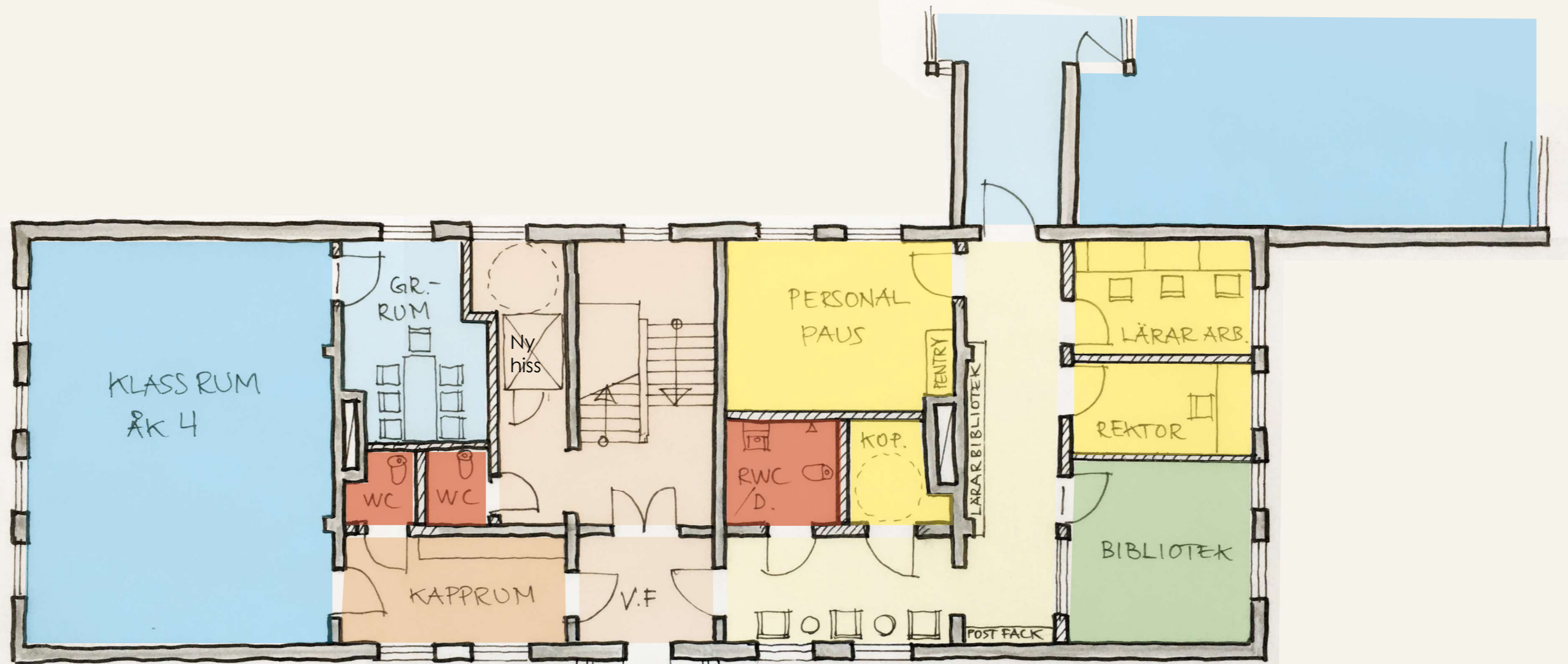
Entrén som vetter mot öster och skolmat-salen i Mellösagården, blir ny huvudentré för att göra skolan tillgänglig. Det möjliggör att slippa installera entréhiss på den högt antikvariskt klassade västra fasaden. Den nya huvudentrén riktar sig dessutom åt det håll elever från Mellösa kommer gåendes och cyklandes. Den nya invändiga hissen är placerad för att klara halvplan och utan att göra större påverkan på bärande väggar i källaren.

På plan 0 finns fönster med gott dagsljusinsläpp på gaveln mot norr. Där kan elevhälsa samt mötesrum placeras, i anslutning därtill läggs vilrum med möjlighet för skolsköterskan att hålla uppsikt, samt en RWC och väntrum. Mötesrummet har en flyktvägsdörr, till skolsköterskan, alternativt ut i det fria, vilket är en viktig säkerhetsaspekt.



FÖRSLAGSRITNING
KYRKSKOLAN, MELLÖSA
Huvudbyggnaden
PLAN 0
Skala 1:100 (A3)

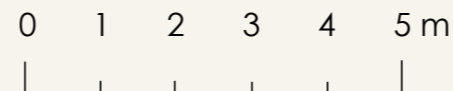
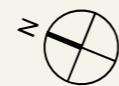




PLAN 1, HUVUDBYGGNADEN

På detta plan i huvudbyggnaden, ligger dels en klassrumsenhet, med kapprum, grupprum och toaletter, dels personalutrymmen. I personaldelen är det främst lärare som kommer röra sig med undantag av dem som ska besöka biblioteket. Att biblioteket ligger på detta plan skapar större exponering för biblioteket och det ger också möjlighet att ta in mer ljus i lärarkorridoren genom större uppglasade partier in till biblioteket. I korridoren utanför biblioteket kan också yta avvaras för sittmöbler.

I personaldelen finns ett pausrum för personal, ett rum för kopiering, ett arbetsrum med tre arbetsplatser, samt ett kontor för rektor. Övriga lärararbetsplatser beräknas vara i respektive klassrum. Lärarutrustning som gemensam litteratur, läromedel och postfack är tänkta att samlas i denna del av skolan istället för att finnas utspritt på fler ställen. RWC med dusch tillskapas också på detta plan.



FÖRSLAGSRITNING
 KYRKSKOLAN, MELLÖSA
 Huvudbyggnaden
 PLAN 1
 Skala 1:100 (A3)

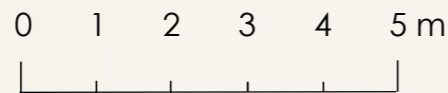
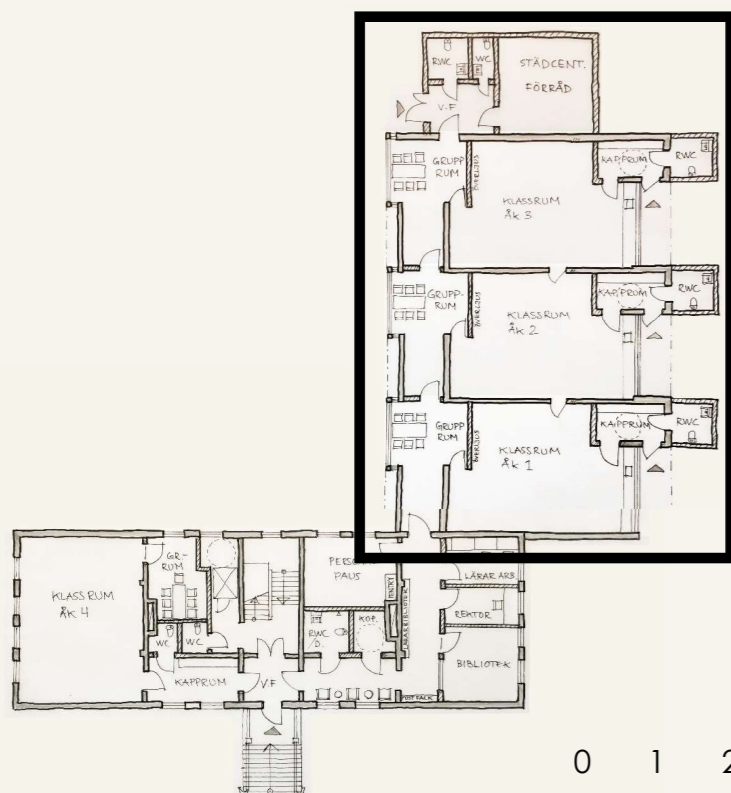


PLAN 1, FLYGELBYGGNADEN

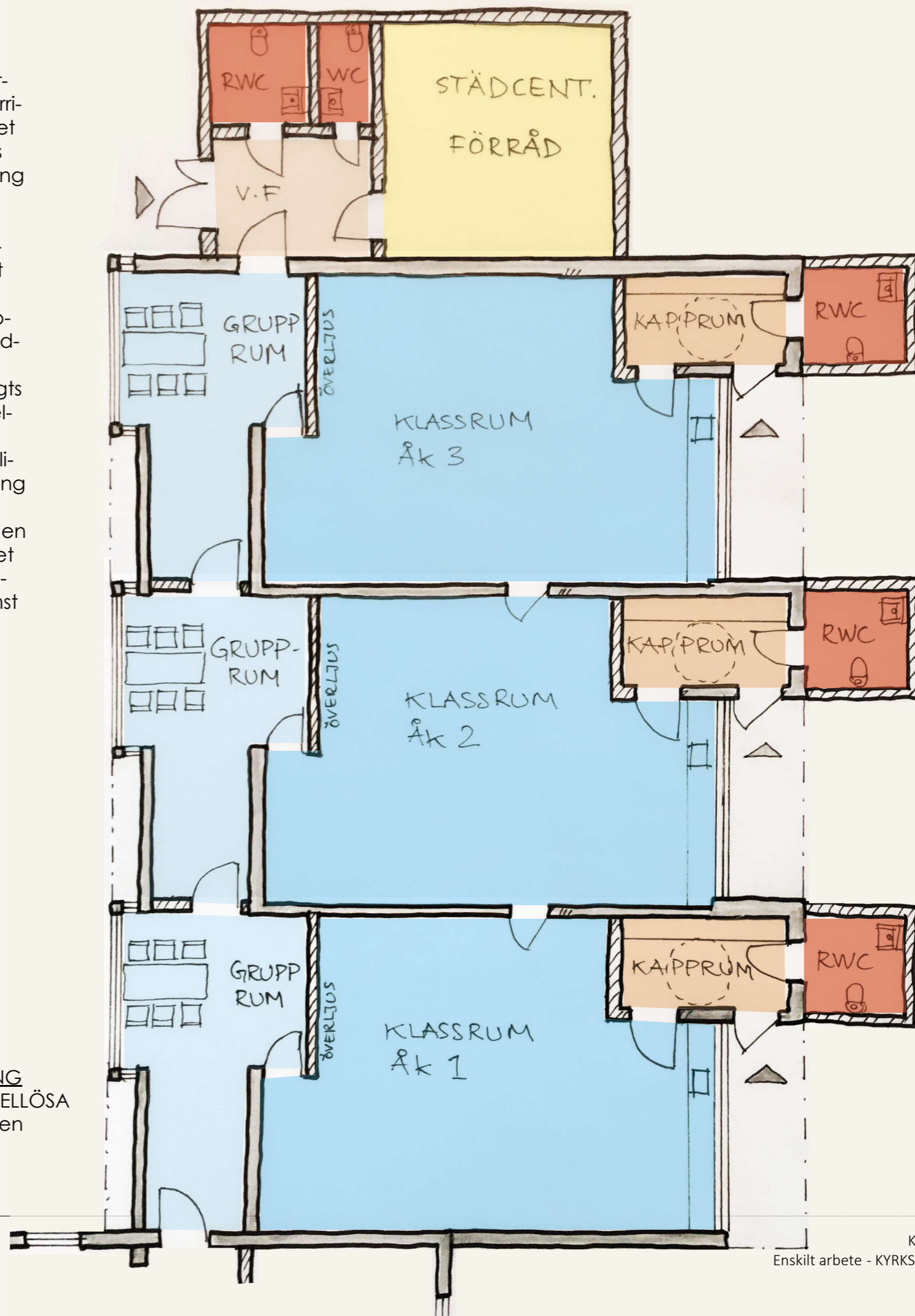
I dagens flygelbyggnad fungerar korridoren utanför klassrummen även som grupprum. Genom att ta bort genomgångsfunktionen för eleverna, bildas i detta förslag istället avskilda grupprum där korridoren tidigare varit. Eftersom varken fritids eller förskoleklass ligger kvar i huvudbyggnaden, finns mycket färre anledningar för eleverna att röra sig i den tidigare korridoren. Det är först när biblioteket, eller elevhälsan ska besökas, som anledning finns. Istället kommer rörelse och förflyttning ske i ännu högre grad utomhus. Både när eleverna ska till matsalen, idrotten eller fritids, kommer de gå ut genom respektive klassrumsentré. Varje klassrumsentré förstärks med en ny RWC i stället för tidigare lilla wc. Det ger också utrymme att minska entréns utbredning inne i klassrummen och ger plats för ytterligare ett par elever per klassrum. Idag upplevs glasväggarna mellan klassrummen och korridoren som störande.

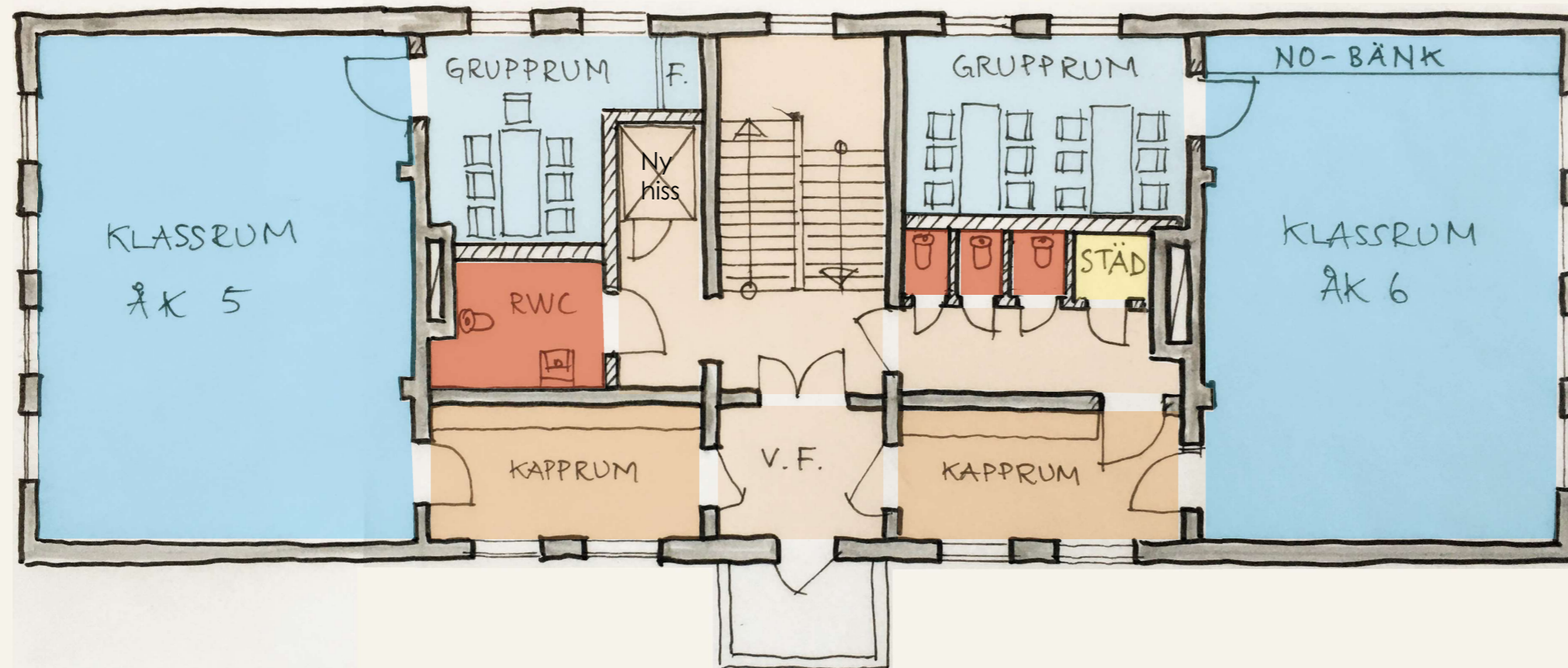
Det är inte säkert att problemet kvarstår när genomgångsfunktionen i korridoren i stort tas bort. Vill man trots det bygga igen väggen, kan ett överljus vara trevligt för att fortsätta ha tillgång till ljusinsläpp även på den sidan av klassrummet.

Sett till hela skolområdet vid Kyrkskolan, så är analysen i det här fallet att i änden på flygelbyggnaden är den lämpligaste platsen att bygga till skolan vid behov. I detta förslag har städcentralen med förråd, vilket tidigare låg i huvudbyggnaden plan 0, förlagts i en tillbyggnation i änden på flygelbyggnaden. Det tillskapas även en separat entré för städpersonal. Ytterligare toaletter är placerade i anslutning till den nya entrén. För att få till en harmonisk tillbyggnad behövs även en mer ingående volymstudie göras, det har inte djupare beaktats här. Flygelbyggnaden är tänkt att rymma främst lågstadielklasserna.



FÖRSLAGSRITNING
KYRKSKOLAN, MELLÖSA
Huvudbyggnaden
PLAN 1
Skala 1:100 (A3)

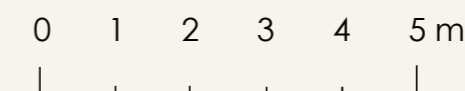




PLAN 2

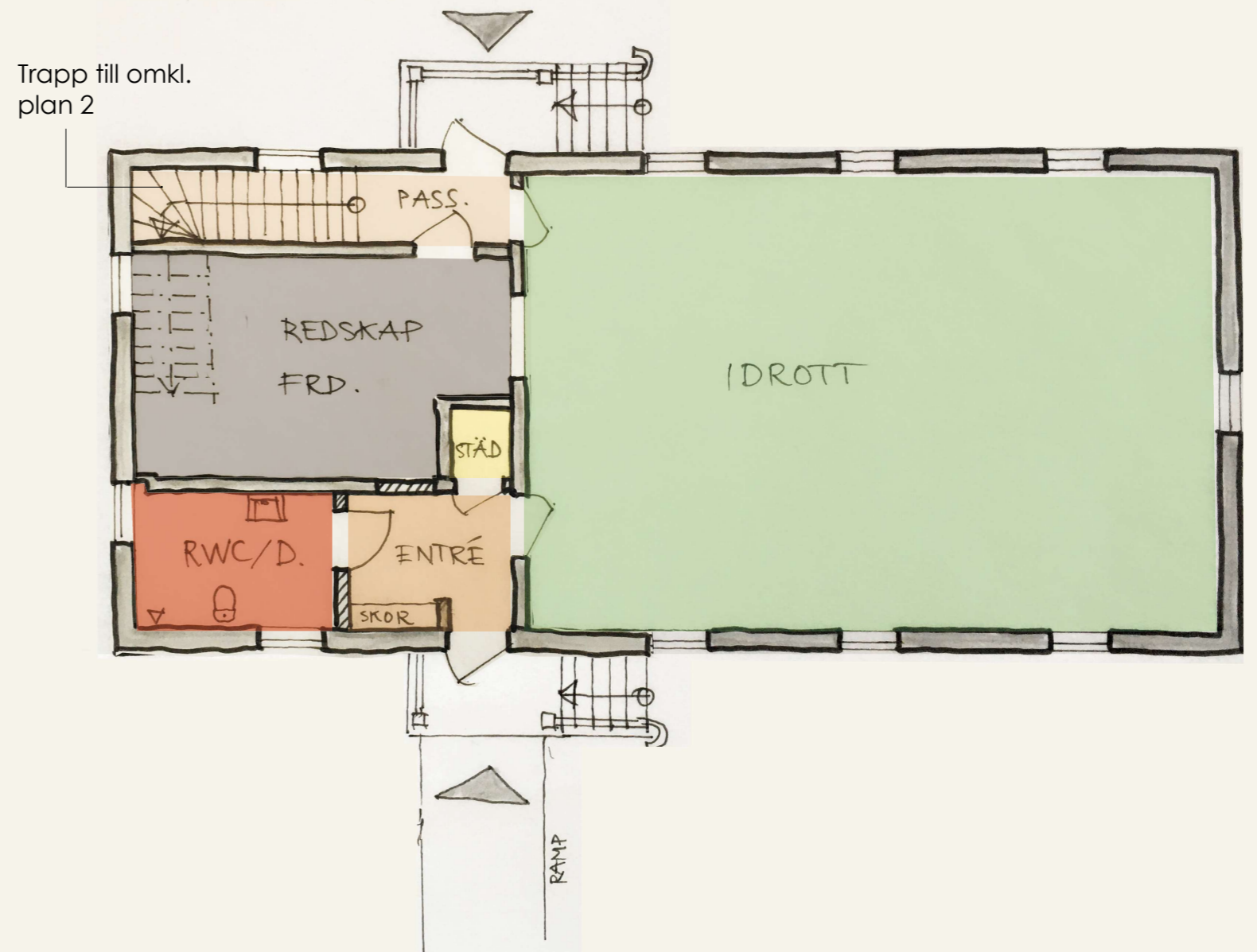
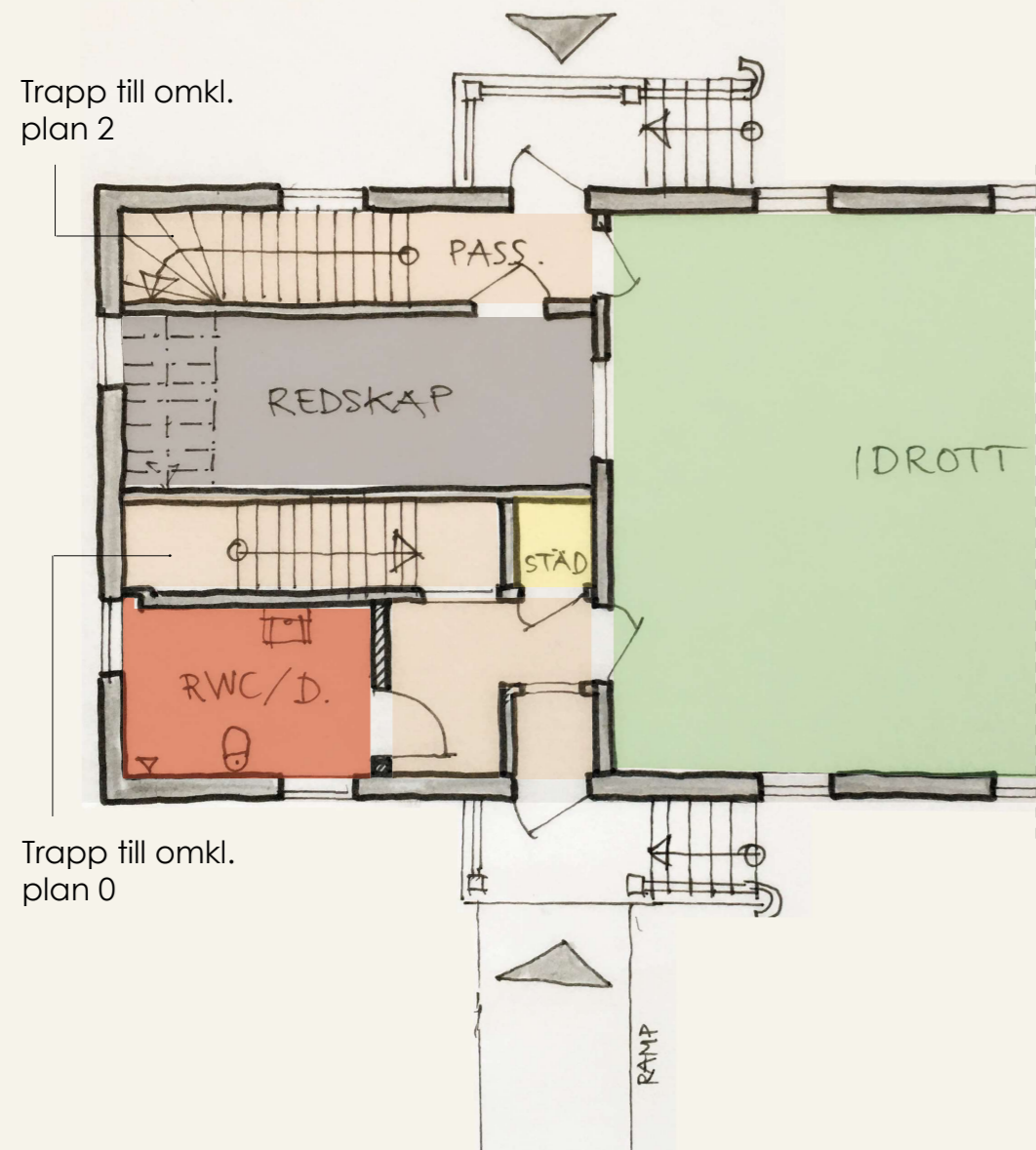
Detta plan i huvudbyggnaden blir ett rent klassrumsplan med två klassrum samt tillhörande kringytor i form av kapprum, grupprum och toaletter. Tanken är att mellanstadiet har sina klassrum i huvudbyggnaden. Årskurs 6 får en specialutrustad sal med NO-bänk.

Placering av brandutrymningsvägar måste utredas mer och är inte självklart att de kommer fortsätta ligga i befintligt läge mitt på huvudbyggnadens gavlar.



FÖRSLAGSRITNING
 KYRKSKOLAN, MELLÖSA
 Huvudbyggnaden
 PLAN 2
 Skala 1:100 (A3)





GYMNASTIKBYGGNADEN

Idag ligger ett omklädningsrum i källaren på plan 1 och ett omklädningsrum på plan 2. Internttrappan ner till källaren är ett senare tillägg.

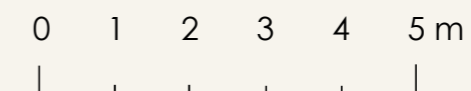
Genom att tillskapa en RWC-dusch på entréplanet, som kan användas av rullstolsburna, samt lärare, behöver inte omklädningsrum i källaren och på plan 2 bli tillgänglighetsanpassade med hiss.

ALTERNATIV 1

I detta ombyggnadsförslag behålls den nuvarande ordningen med omklädningsrummen, ett i källaren och ett på plan 2. Ytan för redskap minskas då RWC/dusch byggs på entréplanet.

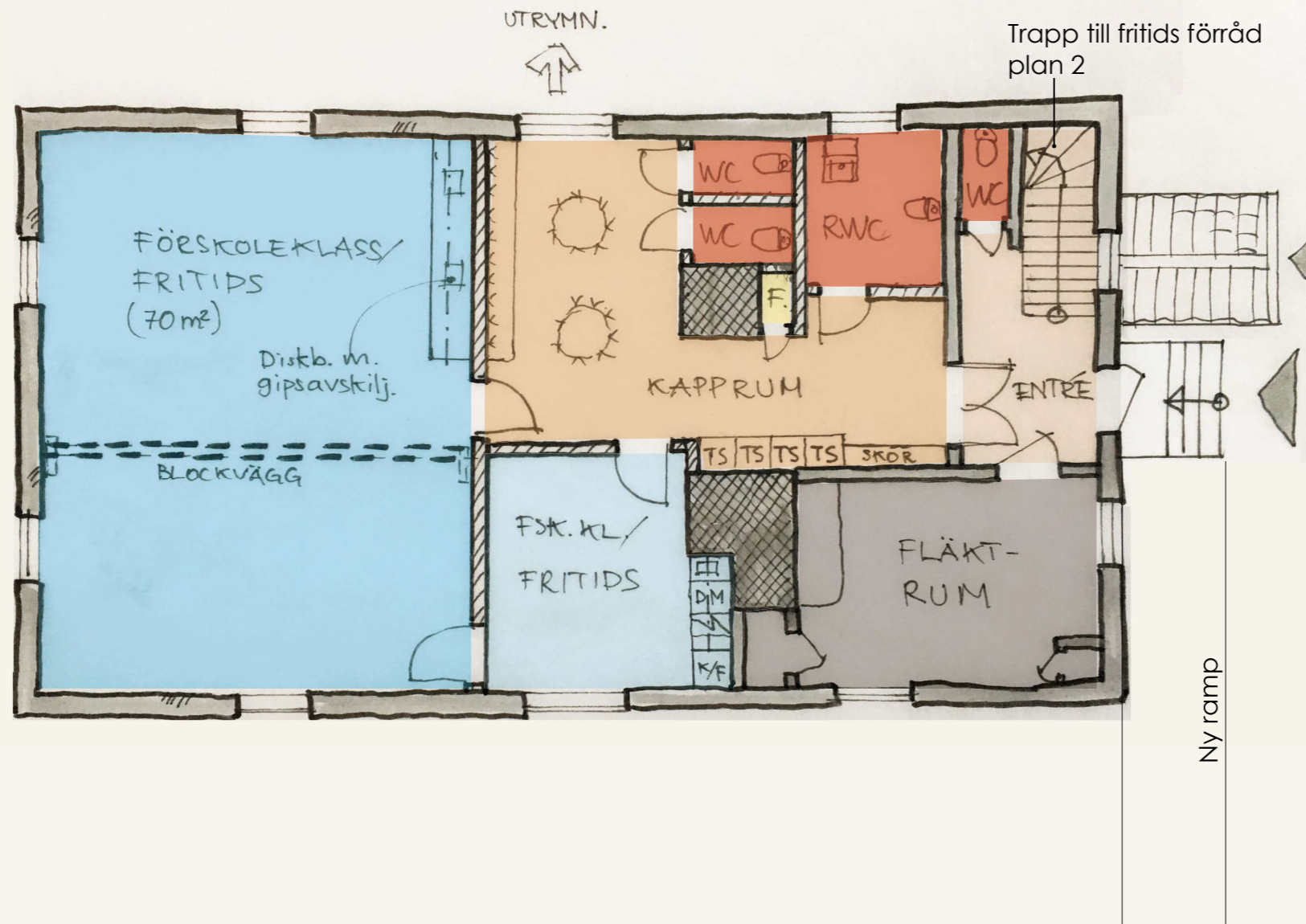
ALTERNATIV 2

I detta alternativ byggs omklädningsrummet på plan 2 om till två separata omklädningsrum och internttrappan till källaren kan då tas bort och skapa bättre utrymme för redskap. Det finns en separat entré till källaren utifrån.



FÖRSLAGSRITNING
KYRKSKOLAN, MELLÖSA
Gymnastikbyggnaden
PLAN 1
Skala 1:100 (A3)





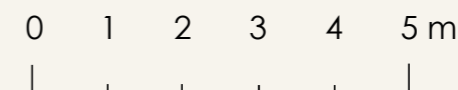
SLÖJDHUSET

I den här byggnaden finns lite större ytor, Det passar fritids och förskoleklassverksamheten som kan samnyttjas. Det finns också lite större ytor till kapprumsfunktioner som torkskåp, samt möjligheter till förråd för verksamheten, i direkt närhet. Här finns möjlighet att ha ett större klassrum på 70 kvm, vilket kan nyttjas vid behov. För att rummet ska fungera väl vid fritids- och förskoleklassverksamhet, behövs dock möjlighet att dela upp rummet i mindre ytor, tex med en blockvägg. Till fritids ingår ett pentry med diskmaskin, spis, diskho, mikro samt kyl och frys.

I det stora klassrummet är en längre diskbänk förlagd, med gipsavskiljare. Det möjliggör undervisning med lera/gips i lokalen. Dagens fönsterutrymning via det mittersta fönstret på sydfasaden, förflyttas till motsvarande fönster på nordfasaden. Förslag är att få till en fönsterdörrlösning, istället för med en invändig trapp ut genom fönstret. Det kräver antikvariskt ställningstagande. En ramp kommer behövas utvändigt för att göra byggnaden tillgänglig. Här lagd intill nuvarande entré.

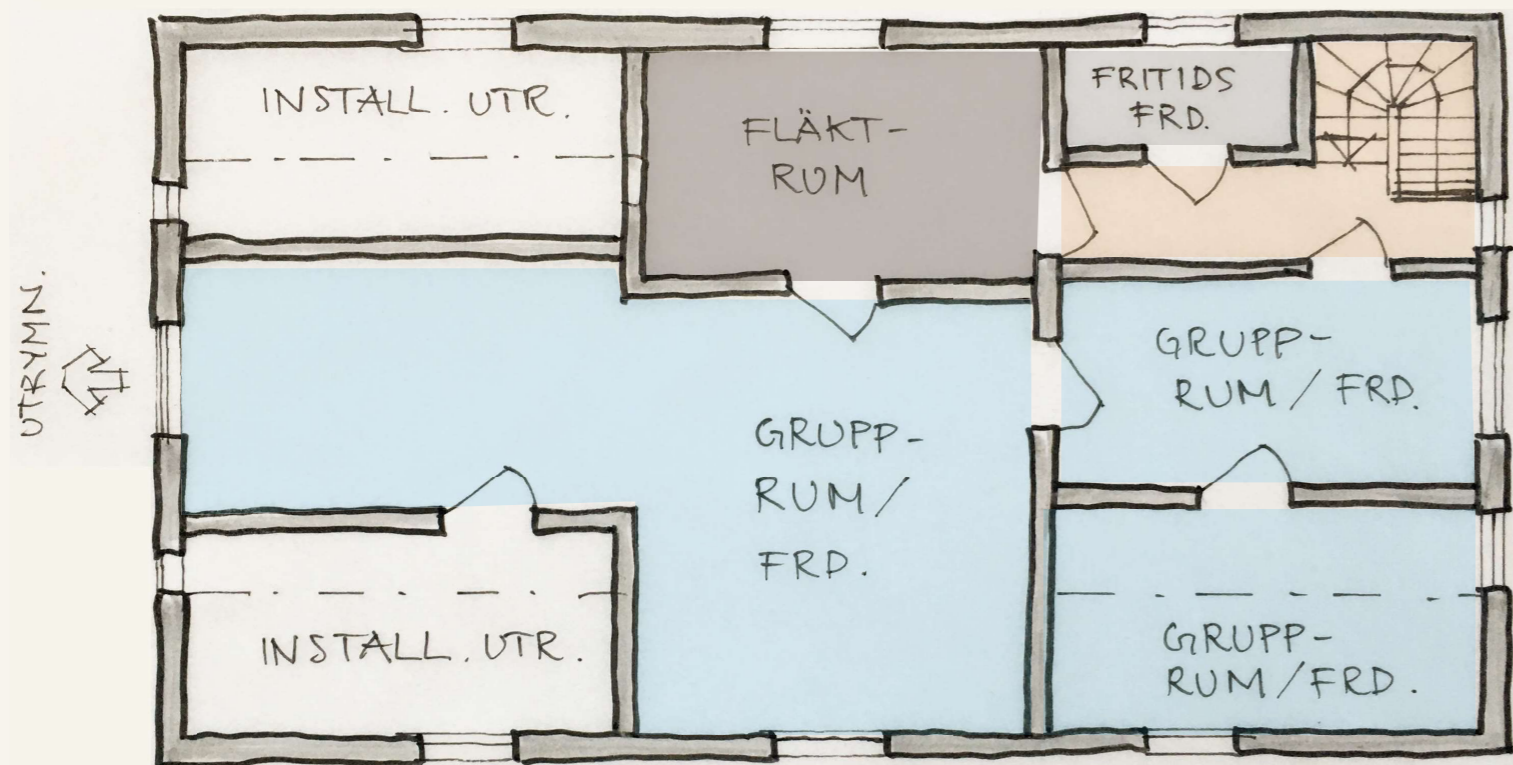
ALTERNATIV 1

I detta alternativ ligger fläktrummet kvar i befintligt läge på entréplanet. Fördel är att det borde bli lägre kostnad för omplacering, nackdel är att värdefull golvyta på det tillgängliga entréplanet används för installationsutrymmen, samt de kanaler som dras blir synliga i klassrumstaken.



FÖRSLAGSRITNING
KYRKSKOLAN, MELLÖSA
Slöjdhuset, ALT. 1
PLAN 1
Skala 1:100 (A3)





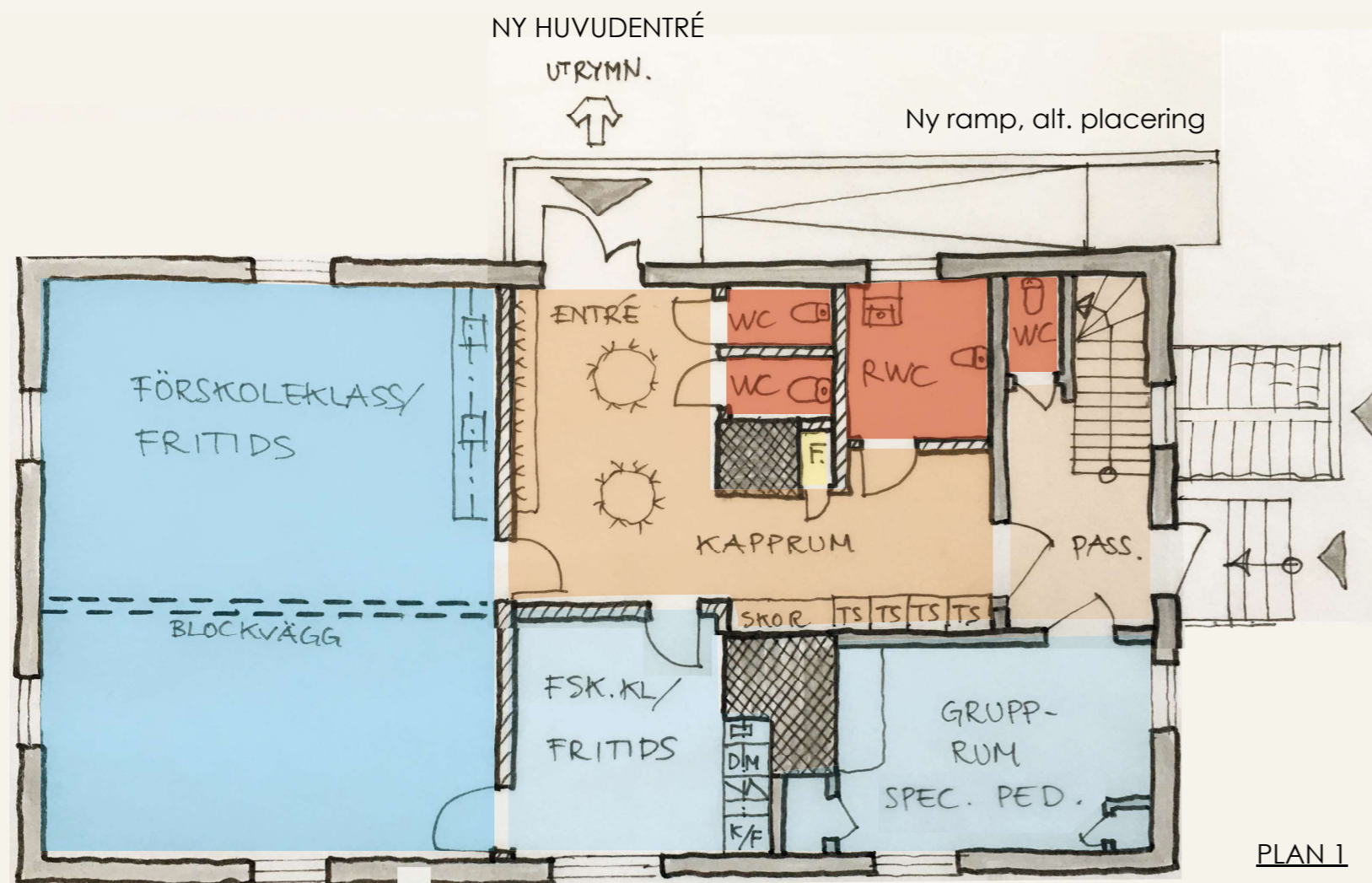
PLAN 2

ALTERNATIV 2

I detta alternativ är fläktrummet flyttat till ett rum på plan 2. Rummet har en separat entré och kan nås av tekniker utan att störa verksamheten och det frigör yta på entréplan. Ökad belastning på bjälklaget kan tas upp av underliggande ny klassrumsvägg. Samtidigt kan kanaldragningar ske via kattvindar och göras "osynliga" i klassrummen. Möjligheterna att nyttja plan 2 på Slöjdhuset utan tillgänglig hiss får utredas i samråd med tillgänglighetsakkunnig, men rumskvaliteterna på detta plan är inte så pass goda för undervisning att det berättigar installation av en hiss.

På entréplan kan det tidigare fläktrummet i stället bli ett extra grupprum eller ett eget rum till specialpedagogen.

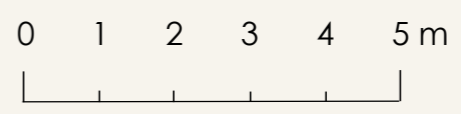
- Grupprum
- Klassrum
- Korridor
- Kapprum
- WC
- Förråd/Teknik
- Städ
- Personal
- Elevhälsa/samtal
- Specialsalar



PLAN 1

RAMP PÅ NORRFASADEN

Om det antikvariskt går att motivera en utrymningsdörr mot norr, är steget inte långt att tänka sig att huvudentrén för eleverna ligger placerad där istället för som idag, på byggnadens gavel. Historiskt låg elevernas entré och kapprum i fönstret där RWC är placerad i denna skiss. Dörren har i senare tid satts igen och ersatts med ett fönster. Dagen huvudentré var då entré till lärarbostäderna. Genom att lägga huvudentrén med ramp på norrsidan av byggnaden, kommer den huvudsakliga upplevelsen av slöjdbyggnaden i sitt sammanhang och Riksintresset för kulturmiljö att störas mindre av nytt tillägg av en entréramp.



FÖRSLAGSRITNING
KYRKSKOLAN, MELLÖSA
Slöjdhuset, ALT. 2
PLAN 1 och PLAN 2
Skala 1:100 (A3)